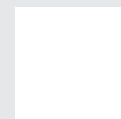


Imię i nazwisko ucznia .....

Klasa .....

Wypełnia  
nauczyciel



Numer  
ucznia  
w dzienniku



# OGÓLNOPOLSKI SPRAWDZIAN KOMPETENCJI TRZECIOKLASISTY

„Pierwszy lot”

2018

TEST Z MATEMATYKI

Czas pracy: 45 minut

Liczba punktów do uzyskania: 20

## Instrukcja dla ucznia

1. Upewnij się, że sprawdzian zawiera 8 stron. Jeśli brakuje stron, powiedz o tym nauczycielowi.
2. Na tej stronie u góry wpisz swoje imię i nazwisko oraz klasę.
3. Czytaj uważnie zadania.
4. Rozwiązania zapisuj długopisem lub piórem. Nie używaj korektora.
5. W zadaniach od 1. do 8. są podane trzy odpowiedzi: A, B, C.  
Tylko jedna z nich jest poprawna. Wybierz ją i zaznacz krzyżykiem w odpowiedniej kratce, na przykład gdy wybierasz odpowiedź „A”:  
☒ A. ☐ B. ☐ C.
6. Jeśli się pomylisz, błędne zaznaczenie otocz kółkiem i zaznacz inną odpowiedź krzyżykiem.  
☒ A. ☐ B. ☒ C.
7. Rozwiązania zadań od 9. do 14. zapisz czytelnie i starannie w wyznaczonych miejscach. Pomyłki przekreślaj.
8. Ostatnia strona arkusza jest przeznaczona na brudnopis. Zapisy w brudnopisie nie będą sprawdzane.

***Powodzenia!***

**W zadaniach od 1. do 8. zaznacz tylko jedną odpowiedź.**

**1. Swoj pierwszy nieporadny lot Michał odbył, mając 54 dni. Dwa tygodnie później latanie szło mu już doskonale. Ile dni miał wtedy młody bocian?**

- ☐ A. 64
- ☐ B. 68
- ☐ C. 78

**2. Bocianie gniazdo znajduje się na wysokości 15 metrów. Jaskółki uwiły swoje gniazdo o 10 metrów niżej, a słowik umieścił swoje gniazdo o 4 metry niżej od jaskółek. Na jakiej wysokości uwił swoje gniazdo słowik?**

- ☐ A. na wysokości 4 metrów
- ☐ B. na wysokości 5 metrów
- ☐ C. na wysokości 1 metra

**3. Odległość pomiędzy gniazdem Michała a dachem sąsiedniego domu wynosi 42 metry. Jaką odległość pokonał bocian Michał, lecąc z gniazda na dach sąsiedniego domu i z powrotem?**

- ☐ A. 21 metrów
- ☐ B. 42 metry
- ☐ C. 84 metry

**4. We wsi są bocianie gniazda. W siedmiu mieszkają po 2 małe bociany, a w dwóch – po 3. Ile jest młodych bocianów we wszystkich gniazdach?**

- ☐ A. 20
- ☐ B. 45
- ☐ C. 21

**5. Malwina ma 50 dni. Bocian Paweł mieszkający w sąsiednim gnieździe jest o połowę młodszy od Malwiny. Ile dni ma Paweł?**

- ☐ A. 20 dni
- ☐ B. 25 dni
- ☐ C. 30 dni

**6. Mama Michała złożyła jajo 27 kwietnia. Michał wykluł się z niego 34 dni później. Zaznacz datę wykucia się Michała z jaja.**

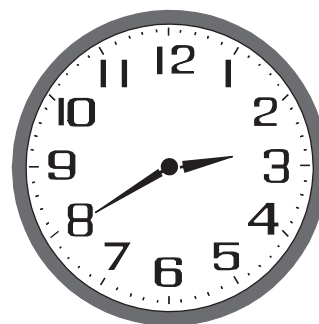
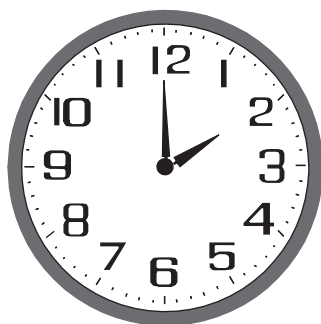
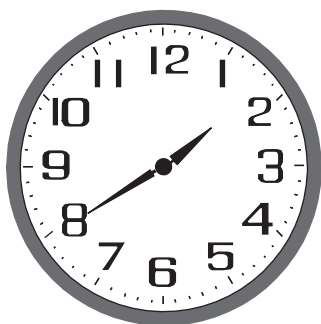
- ☐ A. 30 maja
- ☐ B. 31 maja
- ☐ C. 1 czerwca

Kwiecień						
Pn.	Wt.	Śr.	Czw.	Pt.	Sob.	Niedz.
						1
2	3	4	5	6	7	8
9	10	11	12	13	14	15
16	17	18	19	20	21	22
23	24	25	26	27	28	29
30						

Maj						
Pn.	Wt.	Śr.	Czw.	Pt.	Sob.	Niedz.
	1	2	3	4	5	6
7	8	9	10	11	12	13
14	15	16	17	18	19	20
21	22	23	24	25	26	27
28	29	30	31			

Czerwiec						
Pn.	Wt.	Śr.	Czw.	Pt.	Sob.	Niedz.
				1	2	3
4	5	6	7	8	9	10
11	12	13	14	15	16	17
18	19	20	21	22	23	24
25	26	27	28	29	30	

**7. Tata Malwiny i Michała poleciał na polowanie o godzinie dziewiątej rano. Wrócił z pożywieniem do gniazda 5 godzin i 40 minut później. Zaznacz zegar, który wskazuje godzinę powrotu taty.**



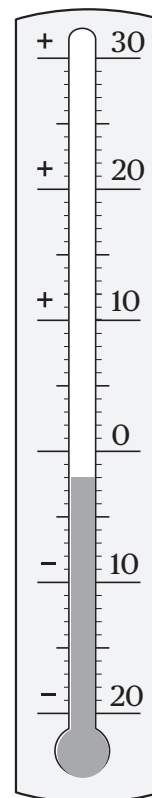
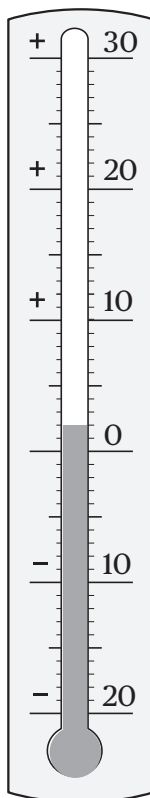
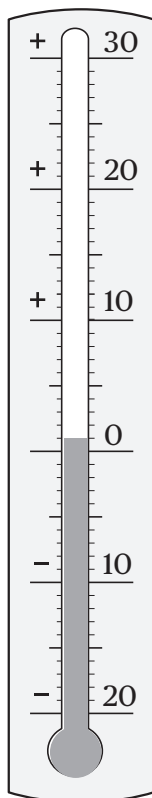
- ☐ A. 13.40
- ☐ B. 14.00
- ☐ C. 14.40

**8. W dniu, w którym rodzice Michała wrócili z ciepłych krajów do Polski, był przymrozek. Temperatura wynosiła  $-2$  stopnie Celsjusza. W południe było o 4 stopnie więcej. Który termometr wskazuje tę temperaturę?**

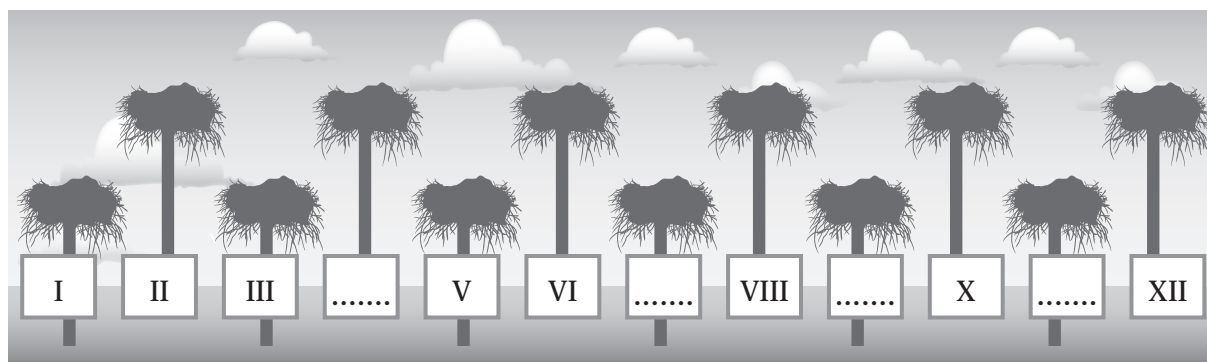
☐ A.

☐ B.

☐ C.



**9. Wojtek, uczeń szkoły w Bocianowie, co roku liczy bociany w swojej wsi. Aby się nie pomylić, ponumerował znakami rzymskimi słupy z bocianimi gniazdami. Uzupełnij brakujące numery słupów.**





```

graph LR
    G(gniazdo) -- "..... km" --> L(łąka)
    L -- "..... km" --> P(pole)
    P -- "..... km" --> S(staw)
    S -- "..... ?" --> G
  
```

Odpowiedź: .....

[illegible]

Odpowiedź: .....

## Brudnopis

