

ZADANIE 1.

Napisz, jaki okres określa się terminem *prehistoria*.

ZADANIE 2.

Jaką funkcję pełniła sztuka prehistoryczna?

ZADANIE 3.

Jaką symbolikę miały niewielkie rzeźby z kamienia i kości przedstawiające uproszczone postaci kobiet o obfitych kształtach?



Wenus z Willendorfu, około 24000 lat temu.

ZADANIE 4.

Fotografia przedstawia wielkie kamienie ustawione w kręgi. Znajdują się one w Stonehenge w Anglii.

- a) Jak nazywa się kamienie ustawione w kręgu?
- b) W jakim celu wznoszono takie prehistoryczne budowle?



a)

.....

b)

.....

ZADANIE 5.

Wskaż związki między wierzeniami starożytnych Egipcjan a sztuką.

.....

.....

.....

.....

.....

.....

ZADANIE 6.

Uzupełnij poniższy tekst.

Sztuka wykształciła swój kanon, czyli sposoby przedstawiania i tematy, które nie zmieniały się przez 2000 lat trwania cywilizacji starożytnego Egiptu. Przedstawianie postaci w sztuce odzwierciedlało podział społeczeństwa egipskiego. Najważniejszą osobą był, kolejną grupę stanowili Lud tworzyły osoby pracujące jako, których przedstawiano zawsze podczas pracy.

ZADANIE 7.

Do podanych słów dopasuj ich określenia.

- | | |
|------------------|--|
| 1. Sfinks | A. reguła określająca jak powinno wyglądać dzieło |
| 2. kanon | B. hieroglify |
| 3. litery, słowa | C. rzeźba przedstawiająca leżącego lwa z głową człowieka |

1.

2.

3.

ZADANIE 8.

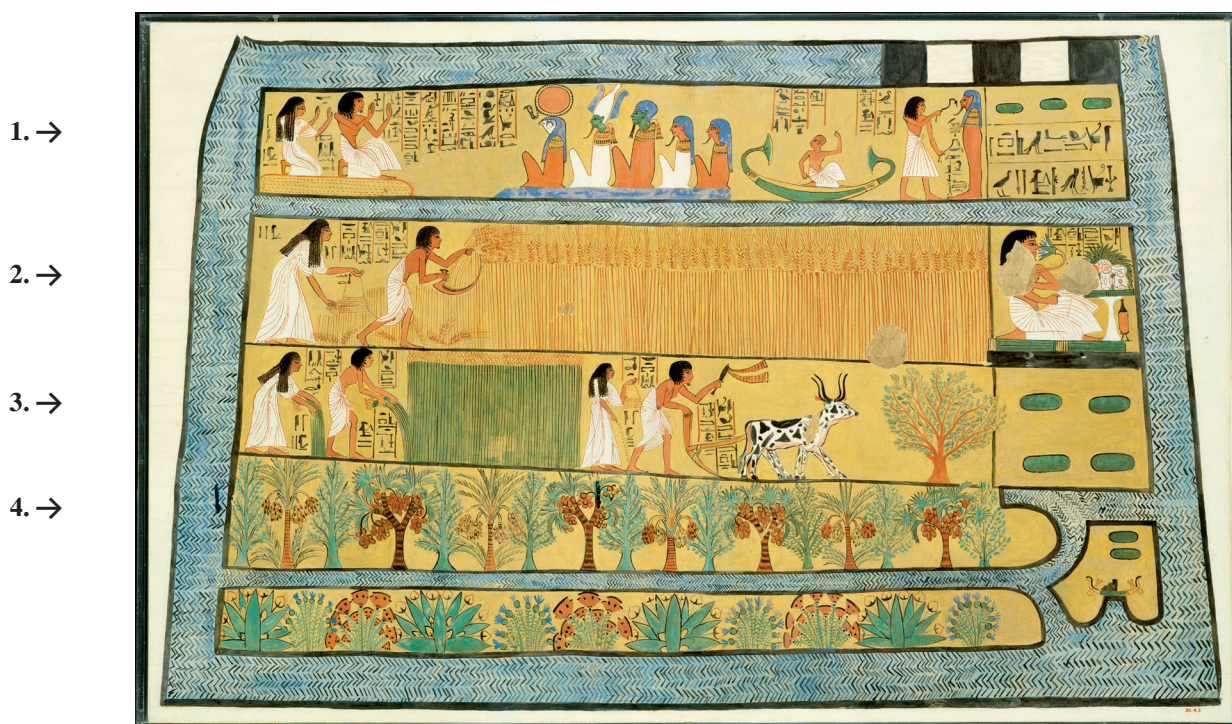
Na malowidle z grobowca egipskiego budowniczego Sennedjema w Deir el-Medina zastosowano perspektywę pasową (rzędową). Opisz, jakie sceny namalowano na poszczególnych pasach.

1.

2.

3.

4.



ZADANIE 9.

Inspirując się polichromowaną, czyli pomalowaną farbami, płaskorzeźbą z grobu faraona Setiego I wykonaj własną pracę plastyczną lub fotografię. Przedstaw na niej kobietę i mężczyznę naśladowujących parę z płaskorzeźby (kanon). Postaci, które przedstawiś umieść w XXI wieku – dopasuj ich wygląd, przedmioty, atrybuty, którymi otaczają się współcześni ludzie. Zastosuj dowolną technikę.



ZADANIE 1.

Przyporządkuj definicje do podanych pojęć.

- | | |
|-------------------|--|
| 1. politeizm | A. Zbiór opowieści o bogach i herosach. |
| 2. antropomorfizm | B. Nauka o pięknie. |
| 3. mitologia | C. Nadawanie cech ludzkich przedmiotom, pojęciom, zjawiskom. |
| 4. estetyka | D. Wiara w istnienie wielu bogów |

1. 2. 3. 4.

ZADANIE 2.

a) Wskaż wazę w stylu:

- czarnofiguralnym,
- czerwonofiguralnym.



1. 2.

b) Co było tematem przedstawień na greckich wazach?

.....

.....

ZADANIE 3.

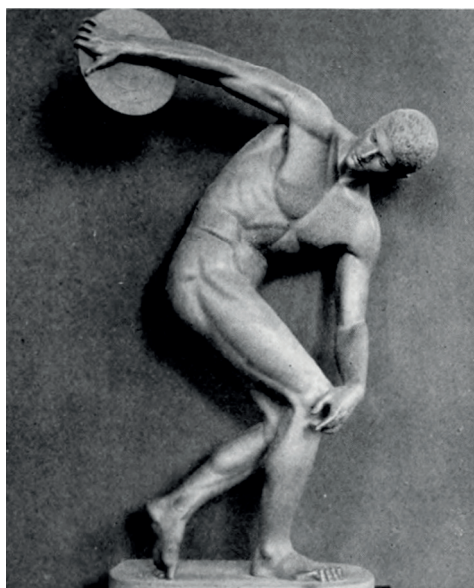
Inspirując się greckimi wazami wykonaj wazę z czerwonego lub czarnego papieru (blok techniczny). Przygotuj rysunki przedstawiające sceny z twojego życia, wytnij je i przyklej na wazie w taki sposób, aby przypominała wazę grecką. Rysunki możesz zastąpić fotografiami dokumentującymi różne sytuacje, które wydrukujesz, wytniesz i przykleisz na wazie.

ZADANIE 4.

Rzeźby starożytnych Greków realistycznie przedstawiały ludzkie ciało

a) Kogo przedstawiali antyczni rzeźbiarze?

b) Podpisz przedstawione poniżej dzieła, podając także ich autorów.



1.



2.

ZADANIE 5.

Zidentyfikuj poniższe dzieło. Napisz:

– kogo przedstawia:

– gdzie się znajduje:

– w jakiej technice zostało wykonane:



ZADANIE 6.

Podpisz przedstawione na fotografiach typy dzieł upamiętniające militarne triumfy Rzymian.



1.



2.



3.

ZADANIE 7.

Mitologiczne motywy ikonograficzne odegrały ważną rolę w kształtowaniu sztuki europejskiej. Opowieści o greckich bogach i herosach miały swoje odpowiedniki w mitologii rzymskiej. Spopularyzowane zostały dzięki przedstawieniom tematów mitologicznych.

Dopasuj postaci z poniższej ramki do ich opisów.

<i>Posejdon/Neptun</i>	<i>Afrodyta/Wenus</i>	<i>Hera/Junona</i>
<i>Zeus/Jowisz</i>	<i>Atena/Minerwa</i>	<i>Hermes/Merkury</i>
<i>Ares/Mars</i>	<i>Eros/Amor</i>	<i>Dionizos/Bachus</i>
<i>Apollo</i>	<i>Herakles/Herkules</i>	

1. – najważniejszy bóg przedstawiany jako mężczyzna w sile wieku, z atrybutami w postaci orła i błyskawic – symbolami panowania nad niebem.
2. – była żoną Zeusa/Jowisza. Wyobrażano ją sobie z diademem gwiazd na głowie i w towarzystwie pawi, czym podkreślano jej próżny charakter.
3. – bogini miłości i piękna. Przedstawiano ją w leniwej pozie, z atrybutami w postaci róży i mirtu oraz rydwanu zaprzężonego w gołębie.
4. – bóg mórz, żeglarzy. Jego atrybut to trójząb. Towarzyszyły mu nimfy morskie.
5. – bóg wojny, symbolizujący okrucieństwo i zniszczenie. Ukazywano go z bronią, w hełmie i pancerzu. Miłość jego i Afrodyty była częstym tematem poruszonym w dziełach sztuki.
6. – patron podróży i złodziei, posłaniec bogów. Symbole jego szybkości to kapelusz i sandały ze skrzydłami. Do jego atrybutów należała także uskrzydłona laska, wokół której owijały się dwa węże.
7. – bogini mądrości, z symbolem w postaci sowy.
8. – bóg piękna, muzyki i słońca. Jego atrybut to lira.
9. – młodzieńczy bóg miłości, przedstawiany z łukiem i strzałą, rozbudzającymi namiętną miłość.
10. – bóg wina i urodzaju. Jego atrybutem była laska opleciona liśćmi winorośli.
11. – heros, siłacz odziany w skórę lwa. Jego atrybutem była maczuga.

ZADANIE 1.

a) Określ czas trwania średniowiecza.

.....

b) Wymień dwa średniowieczne style w sztuce.

.....

c) Wyjaśnij stwierdzenie: *Sztuka i kultura średniowiecza były zdominowane przez religię chrześcijańską.*

.....

.....

.....

d) Wyjaśnij pojęcie „Biblia ubogich”.

.....

.....

.....

ZADANIE 2.

Fresk z kościoła w Tahull (Hiszpania) z XII wieku przedstawia Chrystusa Pantokratora.

Odszukaj w podręczniku i napisz co oznacza w ikonografii chrześcijańskiej przedstawienie określone jako „Chrystus Pantokrator”.

.....



ZADANIE 3.

Fotografia przedstawia fragment kościoła świętego Trofima w Arles, we Francji.

Dokończ poniższą notatkę. Napisz, jaka była tematyka rzeźb i płaskorzeźb średniowiecznych. Posługując się ikonografią chrześcijańską opisz przedstawioną scenę.

Portal, czyli, był zdobiony płaskorzeźbami.

.....

.....

.....

.....

.....



ZADANIE 4.

Napisz, który z chrześcijańskich motywów ikonograficznych przedstawiają poniższe rzeźby.



.....

ZADANIE 5.

Bestiariusz to średniowieczny gatunek literacki. Egzemplarze tekstu bestiariuszy były prawie zawsze iluminowane, czyli ilustrowane. Bestiariusz z Aberdeen był bogato iluminowany, powstał w Anglii około 1200 roku. Przedstawia fantastyczne stwory i zwierzęta, w istnienie których wierzyli ówcześni ludzie. Wykonaj własną wersję jednorożca, satyra, chimery, feniksa, smoka, gryfa, bazyliuszka lub pegaza. Technika wykonania pracy jest dowolna. Możesz wykorzystać fotografię, fotomontaż.



ZADANIE 6.

Napisz, jaką gotycką budowlę przedstawiono na zdjęciu. Wskaż miejsce, w którym się znajduje, jej funkcję, właścicieli.

.....

.....

.....



ZADANIE 7.

Chrześcijańskie motywy i symbole ikonograficzne dominowały w sztuce europejskiej przez długi czas. Ważne dla chrześcijan wydarzenia i postaci opisane w Biblii stały się głównymi tematami w sztuce. Dopasuj określenia z poniższej ramki do opisów.

<i>Najświętsza Maria Panna</i>	<i>Trójca Święta</i>
<i>sąd ostateczny</i>	<i>narodziny i ukrzyżowanie Jezusa</i>

1. – tworzy ją Bóg Ojciec, Syn Boży i Duch Święty; była ukazywana w postaci trzech osób lub symbolicznie jako trójkąt. Oko w trójkącie oznaczało Boga Ojca, greckie litery IHC lub IHS odpowiadały Synowi Bożemu, a biała gołębica lub płomień wskazywały na Ducha Świętego.
2. – sceny z życia Jezusa były jednymi z najczęściej pojawiających się tematów w sztuce chrześcijańskiej. Przedstawieniom tych scen towarzyszyły wypracowane przez kościół symbole: gwiazda betlejemską, mędrcy – Trzej Królowie, napis INRI (Jezus z Nazaretu Król Żydowski), narzędzia męki Jezusa: włócznia i gwoździe. Zmartwychwstały Chrystus królujący jest określany mianem Chrystus Pantokrator.
3. – chrześcijanie otaczają ją czcią jako matkę Jezusa Chrystusa. Sytuacje z jej życia są częstymi motywami w sztuce. Jest obecna na przykład w wyobrażeniach narodzenia i ukrzyżowania Jezusa, a także w scenach zwiastowania, ofiarowania w świątyni. Biała lilia widoczna podczas zwiastowania symbolizuje czystość i niewinność.
4. – scena, której towarzyszą „znaki na niebie i ziemi” oraz kataklizmy. Przedstawiano go jako moment ponownego przyjścia na świat Jezusa Chrystusa, który będzie sędził ludzkie uczynki.

ZADANIE 1.

Dopasuj pojęcia: *humanizm*, *antropocentryzm*, *renesans* do poniższych definicji.

1. – okres w dziejach kultury europejskiej trwający od końca XIV do końca XVI wieku. Był to czas odrodzenia się starożytności. Zaczęto dogłębnie studiować antyczną kulturę, architekturę, literaturę, filozofię, starożytne kanony piękna.
2. – nurt filozoficzny, mówiący o skupieniu uwagi na człowieku, jego życiu, potrzebach, godności i swobodnym rozwoju.
3. – pogląd filozoficzny, według którego człowiek stanowi centrum i cel wszechświata.

ZADANIE 2.

Na fotografiach pokazano rzeźby przedstawiające motywy z ikonografii chrześcijańskiej. Podpisz każdą z rzeźb nazywając te motywy.



1. Michał Anioł Buonarroti,

.....
1498–1500 r., rzeźba z marmuru.



2. Giovanni Lorenzo Bernini,

.....
1623 r., rzeźba z marmuru.

ZADANIE 3.

Określ tematykę poniższych dzieł wybierając spośród tematów podanych w ramce.

scena rodzajowa	scena historyczna	scena biblijna	scena batalistyczna	scena mitologiczna
-----------------	-------------------	----------------	---------------------	--------------------



Rembrandt van Rijn, *Powrót syna marnotrawnego*, 1668 r., olej na płótnie.

1.



Peter Paul Rubens, *Porwanie córek Leukippa*, lata 20. XVII w., olej na płótnie.

2.

ZADANIE 4.

Dzieło Antonio Canovy nawiązuje do tematyki mitologicznej. Podaj tytuł rzeźby, wskaż inspiracje i konteksty dzieła.

.....

.....

.....



ZADANIE 5.

Malarze epoki oświecenia czerpali tematy do swoich dzieł z historii, także tej antycznej. Ideały wolności, równości i braterstwa, o które walczone podczas rewolucji we Francji, pojawiały się w malarstwie. Podaj autora, tytuł, technikę wykonania, datę powstania i konteksty przedstawionego dzieła. Korzystaj z różnych źródeł informacji: podręcznika, albumów o sztuce, internetu.



ZADANIE 6.

Wymień, czym inspirowała się sztuka okresu romantyzmu.

ZADANIE 7.

Napisz, jaką rolę wśród społeczeństwa polskiego XIX wieku odgrywało malarstwo historyczne.



Jan Matejko, *Uchwalenie Konstytucji 3 maja 1791, 1891 r.*, olej na płótnie.
Obraz powstał z okazji setnej rocznicy uchwalenia konstytucji.

ZADANIE 8.

Wykonaj realistyczny rysunek własnej dłoni. Pracę wykonaj ołówkiem.

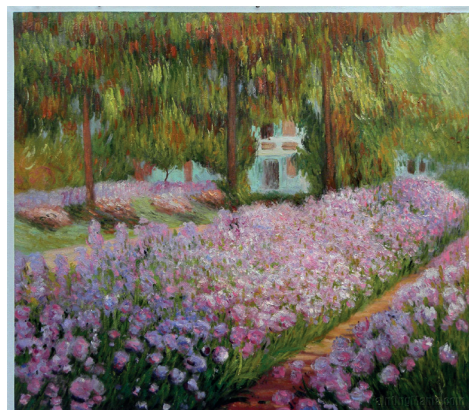


Albrecht Dürer, *Modlące się ręce*, 1508 r., rysunek tuszem.

ZADANIE 1.

Spośród podanych w ramce przykładów wybierz nazwiska autorów poniższych dzieł. Podpisz nimi odpowiednie reprodukcje.

<i>Camille Pissarro</i>	<i>Edgar Degas</i>	<i>Claude Monet</i>	<i>Auguste Renoir</i>
-------------------------	--------------------	---------------------	-----------------------



1., 2.,
Błękitne tancerki, 1895 r. *Irysy w ogrodzie*, 1900 r.

ZADANIE 2.

Opisz cechy charakterystyczne malarstwa trzech postimpresjonistów, których obrazy znajdują się poniżej.



Vincent van Gogh, *Gwiaździsta noc*, 1889 r.

1.
.....
.....
.....
.....
.....



Paul Cezanne, *Góra świętej Wiktorii*, 1890 r.

2.
-
-
-
-
-



Paul Gauguin, *Duch zmarłych czuwa*, 1894 r.

3.
-
-
-
-
-

ZADANIE 3.

Uzupełnij poniższą notatkę na podstawie obrazu zamieszczonego obok.

Charakterystyczne cechy to dekoracyjność, płynne, faliste linie, pastelowa kolorystyka, kolor kładziony jako płaska plama, bez światłocienia.

ZADANIE 4.

a) Wymień elementy, które charakteryzowały awangardę w sztuce I połowy XX wieku.

.....

.....

.....

.....

b) Co wpłynęło na kształtowanie się sztuki nowoczesnej?

.....

.....

.....

.....

.....

.....

.....

.....

ZADANIE 5.

a) Dopasuj nazwy kierunków: *ekspresjonizm, futurizm, fowizm* do poniższych definicji.

1. – malarstwo określone od francuskiego słowa *le fauve*, oznaczającego dziką bestię. Dzieła wyrażające intensywne emocje artystów charakteryzowały się deformacją natury, rezygnacją z perspektywy i modelunku światłocieniowego oraz nasyconymi, kontrastowymi, niezgodnymi z rzeczywistością barwami.

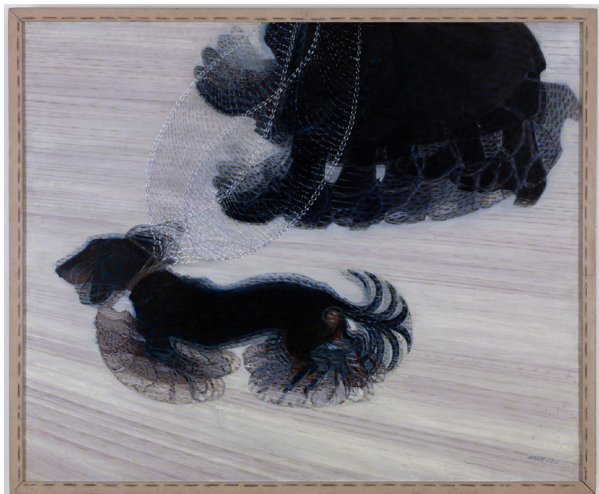
2. – podejmował tematykę egzystencjalną, przedstawiał samotność, dramat istnienia człowieka, poczucie zagubienia w otaczającym świecie. Obrazy pokazują świat zdeformowany i niejednokrotnie brzydki.

3. – inspirował się cywilizacją, nowoczesnym, pełnym życia miastem, maszynami. Uprozczone formy na obrazach i rzeźbach oddawały ruch, dynamikę i zmiany.

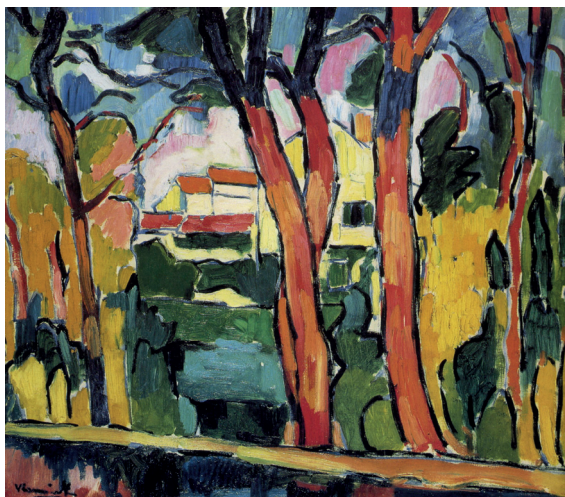


Gustav Klimt, *Judyta z głową Holofernesa*.

b) Każde dzieło podpisz nazwą kierunku, który reprezentuje. Skorzystaj z pojęć w podpunkcie a.



Giacomo Balla, *Dynamizm psa na smyczy*.



Maurice Vlaminck, *Czerwone drzewa*.

1.

2.



Ernst Ludwig Kirchner, *Autoportret jako żołnierz*.

3.

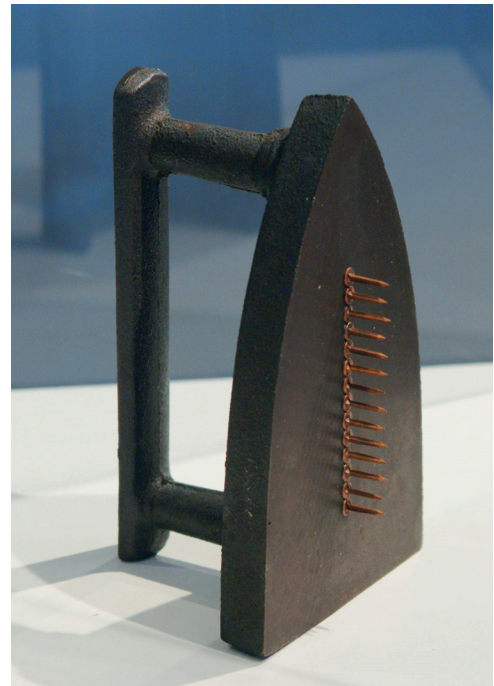
ZADANIE 6.

Uzupełnij poniższy tekst.

Dadaizm to nurt, który zmienił sztukę XX wieku i jest wciąż aktualny w sztuce współczesnej. Stworzyli go młodzi i zbuntowani przeciw tradycyjnym wartościom artyści. Marcel Duchamp zakupił pisuar i w 1916 roku wystawił go na wystawę jako dzieło pod tytułem *Fontanna*. Spowodowało to skandal i stało się jednocześnie przełomem w tradycyjnym postrzeganiu sztuki i artysty. Zwykły przedmiot wyprodukowany w fabryce zmienił się w dzieło sztuki dlatego, że wskazał go artysta., czyli ..., okazały się nową koncepcją dzieła sztuki.



Marcel Duchamp, *Fontanna*, 1916 r.



Man Ray, *Podarunek*, 1921 r.

ZADANIE 7.

Podaj nazwę opisanego poniżej kierunku.

Założeniem tego kierunku w sztuce było twierdzenie, że aby pokazać przedmiot takim, jakim on jest, należy go przedstawić jednocześnie ze wszystkich stron. Bryłę przedstawiano jako kilka płaszczyzn, bez stosowania światłocienia i perspektywy (np. na portrecie ukazywano nos profilem, a oczy widziane z przodu). Przedmioty i postacie na obrazach ulegały deformacji i nabierały geometrycznych kształtów.



Pablo Picasso, *Portret Dory Maar*, 1937 r.

ZADANIE 8.

Inspirując się dziełami surrealistów wykorzystaj jeden z otaczających ciebie przedmiotów codziennego użytku i zmień jego wygląd na zupełnie nieoczywisty.



Meret Oppenheim, *Filizanka z futra*, 1936 r.



Salvador Dalí, *Telefon homar*, 1936 r.

ZADANIE 9.

Przyporządkuj poniższe dzieła do nurtu abstrakcji geometrycznej lub ekspresyjnej.



1. Damien Hirst, *Flumequine*.
abstrakcja



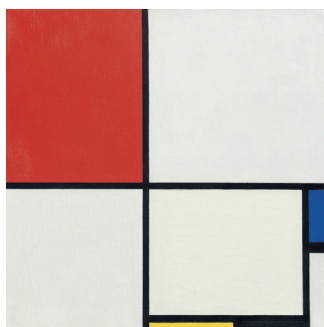
2. Joan Miró, *Konstelacje; przebudzenie o świcie*.
abstrakcja



3. Anne Truitt, *Parva XXIX*.
abstrakcja



4. Wassily Kandinsky, *Pierwsza akwarela abstrakcyjna*.
abstrakcja



5. Piet Mondrian, *Kompozycja Nr III Czerwony, niebieski, żółty i czarny*.
abstrakcja



6. Katarzyna Kobro, *Kompozycja przestrzenna 4*.
abstrakcja