

II. PRZEDSIĘBIORSTWO

KARTA PRACY 2.1. KLASYFIKACJA PRZEDSIĘBIORSTW

ZADANIE 1.

Podaj przykłady przedsiębiorstw zajmujących się wskazanym rodzajem działalności, które działają w twojej okolicy.

Działalność produkcyjna	
Działalność handlowa	
Działalność usługowa	
Działalność budowlana	

ZADANIE 2.

Skorzystaj z internetowej wyszukiwarki (np. na stronie <https://prod.ceidg.gov.pl>) i odszukaj kody PKD dla wskazanych rodzajów działalności (kody podajemy w formacie XX.XX.X, gdzie pierwsze cztery to cyfry, a ostatnia to litera) oraz rodzaj działalności dla podanych kodów PKD.

Podaj kod działalności	Znajdź rodzaj działalności
Renowacja mebli	28.22.Z
Opieka nad zwierzętami domowymi	18.14.Z
Produkcja serów mlecznych	93.13.Z
Nauka gry na instrumentach muzycznych	68.20.Z

ZADANIE 3.

Odszukaj, jak ze względu na wielkość zostaną sklasyfikowane następujące przedsiębiorstwa.

Informacja o przedsiębiorstwie	Klasyfikacja
Wielkość zatrudnienia – 456 osób Roczny obrót – 72 mln euro	
Wielkość zatrudnienia – 3 osoby Suma aktywów – 1,2 mln euro	
Wielkość zatrudnienia – 47 osób Suma aktywów – 7 mln euro	
Wielkość zatrudnienia – 160 osób Roczny obrót – 45 mln euro	

Wyjaśnij, jakie są kryteria klasyfikacji przedsiębiorstw jako mikro, małe, średnie i duże.

.....

.....

.....

ZADANIE 4.

Podaj trzy przykłady przedsiębiorstw publicznych działających w twoim regionie.

.....

.....

.....

ZADANIE 5.

Połącz pojęcie opisujące podmiot uprawniony do bycia przedsiębiorcą z jego definicją.

1.	osoba fizyczna	A.	wyposażona jedynie w zdolność prawną, czyli tzw. niepełną osobowość prawną
2.	osoba prawna	B.	działalność gospodarcza prowadzona przez osobę, która samodzielnie dysponuje swoim majątkiem i odpowiada za swoje zobowiązania
3.	jednostka organizacyjna nieposiadająca osobowości prawnej	C.	jednostka organizacyjna, która zgodnie z obowiązującymi przepisami występuje jako samodzielny podmiot prawa dysponujący swoim majątkiem i odpowiadający za swoje zobowiązania

1.	
----	--

2.	
----	--

3.	
----	--

ZADANIE 6.

Wyszukaj informacje i wyjaśnij własnymi słowami, czym jest start-up.

.....

.....

.....

Podaj przykłady start-upów, które odniosły sukces na rynku polskim i/lub międzynarodowym, a także podstawowe informacje na temat ich twórców.

Lp.	Start-up	Twórca/twórcy
1.		
2.		
3.		
4.		
5.		
6.		

KARTA PRACY 2.2. STRUKTURA BIZNESPLANU

ZADANIE 1.

Z podanych haseł wykreśl te, które nie pojawiają się w biznesplanie, a uzyskasz przykładową strukturę tego dokumentu.

*pismo przewodnie, streszczenie, życiorys przedsiębiorcy, licencje i koncesje,
charakterystyka przedsiębiorstwa/produktu, analiza rynku i konkurencji,
plan lokalizacji przedsiębiorstwa, plan marketingowy, opis kampanii reklamowej,
plan organizacji zarządzania, harmonogram realizacji przedsięwzięcia, plan finansowy,
umowa z bankiem na prowadzenie konta firmowego, ocena ryzyka*

ZADANIE 2.

Podane w tabeli fragmenty różnych biznesplanów przyporządkuj do punktu jego struktury.

Fragment biznesplanu	O czym jest mowa/punkt biznesplanu, z którego może pochodzić fragment
Najsilniejszym konkurentem jest sieć restauracji McDonald's. Oferują oni tanie jedzenie. Naszą jedyną szansą na odebranie im klientów jest przekonanie ich, że w naszej restauracji zjedzą niewiele drożej, a znacznie smaczniej i zdrowiej.	
Personelem fitness klubu będą członkowie spółki. Każdy będzie odpowiadać za wyznaczone mu zadanie. Rodzaj, zakres i czas pracy będzie elastyczny i dostosowany do aktualnych potrzeb. Wspólnicy są zobowiązani poznać wszelkie rodzaje prac i obowiązków oraz problematykę z tym związaną.	
Oferta skierowana jest do klientów w każdym wieku – zarówno kobiet, jak i dzieci mieszkańców gminy liczącej około mieszkańców. Z usług fryzjerskich zaczyna korzystać coraz więcej nastolatków. Powiększa się także grono mężczyzn decydujących się na farbowanie włosów czy profesjonalne modelowanie. Na rynku obserwujemy tendencję wzrostową, jeżeli chodzi o dbanie o swój wygląd.	
Firma „Talerzyk” będzie rodzinnym biznesem. Naszymi podstawowymi atutami będzie miła atmosfera przy zachowaniu wysokiej jakości posiłków i niewygórowanych cen. Nasi odbiorcy to przede wszystkim klasa średnia pracująca w pobliskich biurach.	
Prognozowane przychody z wynajmu pokoi w motelu (6 pokoi 2-osobowych, 8 pokoi 3-osobowych, co da razem 36 łóżek) przy średniej cenie za nocleg wyniosą	
– dobra lokalizacja w centrum miasta, wśród największych zabytków; – bezpośredni dojazd z dworca kolejowego i sąsiedztwo przystanku autobusowego; – własny parking; – akceptacja kart płatniczych i czeków.	
Popyt na proponowane usługi nie ulega wahaniom sezonowym. W okresie letnim oraz zimowym odnotowuje się bardzo zbliżoną liczbę zamówień.	

Fragment biznesplanu	O czym jest mowa/punkt biznesplanu, z którego może pochodzić fragment
Celem sporządzenia biznesplanu jest usprawnienie zarządzania firmą i umożliwienie kontroli jej działalności. Będziemy się starać umacniać pozycję na zajmowanym dotąd obszarze i budować silną markę, aby w przyszłości podjąć dalszą ekspansję i otworzyć nowe kawiarnie o podobnym profilu.	
Nabywców usług oraz produktów naszej firmy należy podzielić na dwie grupy: pierwsza z nich to przedsiębiorstwa osób reprezentujących wolne zawody (lekarze, prawnicy), druga zaś to osoby prywatne.	
Do uruchomienia działalności potrzebne są następujące nakłady: – remont i adaptacja pomieszczeń: 10 000 PLN – zakup i podłączenie sprzętu do ćwiczeń: 30 000 PLN – zakup sprzętu pomocniczego: 10 000 PLN Razem: 50 000 PLN	
Przed wszystkim najlepszą formą pozyskiwania nowych klientów jest polecenie mnie jako „dobrego fachowca” przez zadowolone osoby, u których już wykonywałem poszczególne prace. Zamierzam też stworzyć stronę internetową, na której umieszczę ceny usług, wolne terminy, zdjęcia z wcześniejszych realizacji oraz kontakt telefoniczny i mailowy. Poprzez pozycjonowanie w największej przeglądarce internetowej (Google) łatwiej będzie potencjalnemu klientowi znaleźć moją stronę po wpisaniu słów związanych z branżą remontowo-budowlaną.	
– zmiana i zaostreżenie przepisów sanitarnych, – zubożenie społeczeństwa, – rozwój miasta – wzrost liczby konkurentów.	
Brakującym, a zarazem coraz bardziej powszechnym i pożądanym kanałem dystrybucji jest sprzedaż przez internet. Realizacja projektu z jednej strony pozwoli na dotarcie do większej liczby klientów, z drugiej zaś ułatwi dostęp do oferowanych usług.	
Właściciele firmy „Kąsek” posiadają kapitał założycielski w wysokości 100 000 PLN. Nakłady początkowe to 78 525 PLN oraz koszty trzymiesięczne 3 x 76 286,61 PLN, co łącznie daje około 300 000 PLN. Różnicę, czyli 200 000 PLN, pokryje kredyt inwestycyjny.	
Warto również przyrzeć się okazjom, przy jakich Polacy odwiedzają kawiarnie. Prawie połowa polskich konsumentów wybiera je jako miejsce spotkań ze znajomymi, przyjaciółmi. Co trzeci konsument odwiedza je spontanicznie, bez żadnej szczególnej okazji. Około 18 proc. polskich konsumentów decyduje się na wizytę w kawiarni, aby uczcić jakieś wydarzenie (np. imieniny bądź urodziny).	

ZADANIE 3.

Wyjaśnij, dlaczego warto, a czasami nawet należy, przygotować biznesplan.

.....

.....

.....

KARTA PRACY 2.3. POMYSŁ NA WŁASNĄ DZIAŁALNOŚĆ GOSPODARCZĄ

Przedsiębiorcy muszą być osobami kreatywnymi. Poćwicz giętkość swojego umysłu.

ZADANIE 1.

Połącz najkrótszym łańcuchem skojarzeń podane pary wyrazów. W ostatniej linii wpisz własny przykład.
(np. Makuszyński – metal: Makuszyński – Koziołek Matołek – kowal – podkowa – metal)

butelka – dźwig

poranek – słoń

litera – kuchnia

..... –

ZADANIE 2.

Napisz początek dokumentu, z którego da się odczytać tylko podany ostatni fragment.

A.

.....

.....

.....

..... i dlatego psy szczekają.

B.

.....

.....

.....

..... i dlatego nasza firma przynosi takie zyski.

ZADANIE 3.

Podaj nieoczywiste zastosowanie dla podanych narzędzi.

młotek –

igła krawiecka –

wałek do ciasta –

ZADANIE 4.

Podaj jak najwięcej nowych zastosowań dla podanych rzeczy.

dziurawe skarpety

.....

stary monitor

.....

plastikowa butelka

.....

kapsle

.....

ZADANIE 5.

Wymyśl:

– coś z dziedziny gospodarstwa domowego, co zaspokajałoby potrzebę, z której nikt tymczasem nie zdaje
sobie sprawy

.....

– biurko, które zachęcałoby do odrabiania przy nim lekcji

.....

– sprzęt ułatwiający funkcjonowanie w domu osobie niewidomej

.....

ZADANIE 6.

Zaproponuj sposób:

– zainteresowania słuchaczy trudnym i nieatrakcyjnym, chociaż ważnym tematem

.....

.....

– niwelowania przykrych zapachów (np. z popielniczki)

.....

.....

– zachęcenia młodzieży do słuchania muzyki klasycznej

.....

.....

ZADANIE 7.

Podaj nowy pomysł:

– zabezpieczenia samochodu przed kradzieżą

.....

– zabezpieczenia ścian budynków przed dewastacją

.....

Porównaj swoje rozwiązania zadań z odpowiedziami innych osób w klasie.

KARTA PRACY 2.4. BIZNESPLAN WŁASNEGO PRZEDSIĘBIORSTWA

ZADANIE 1.

Przygotuj uproszczony biznesplan wybranego przez siebie przedsięwzięcia na pierwszy rok działalności.

W trakcie wypełniania tabeli odzwierciedlającej strukturę dokumentu zwracaj uwagę na dobór informacji i odpowiednie sformułowania. Możesz korzystać z podręcznika lub innych źródeł.

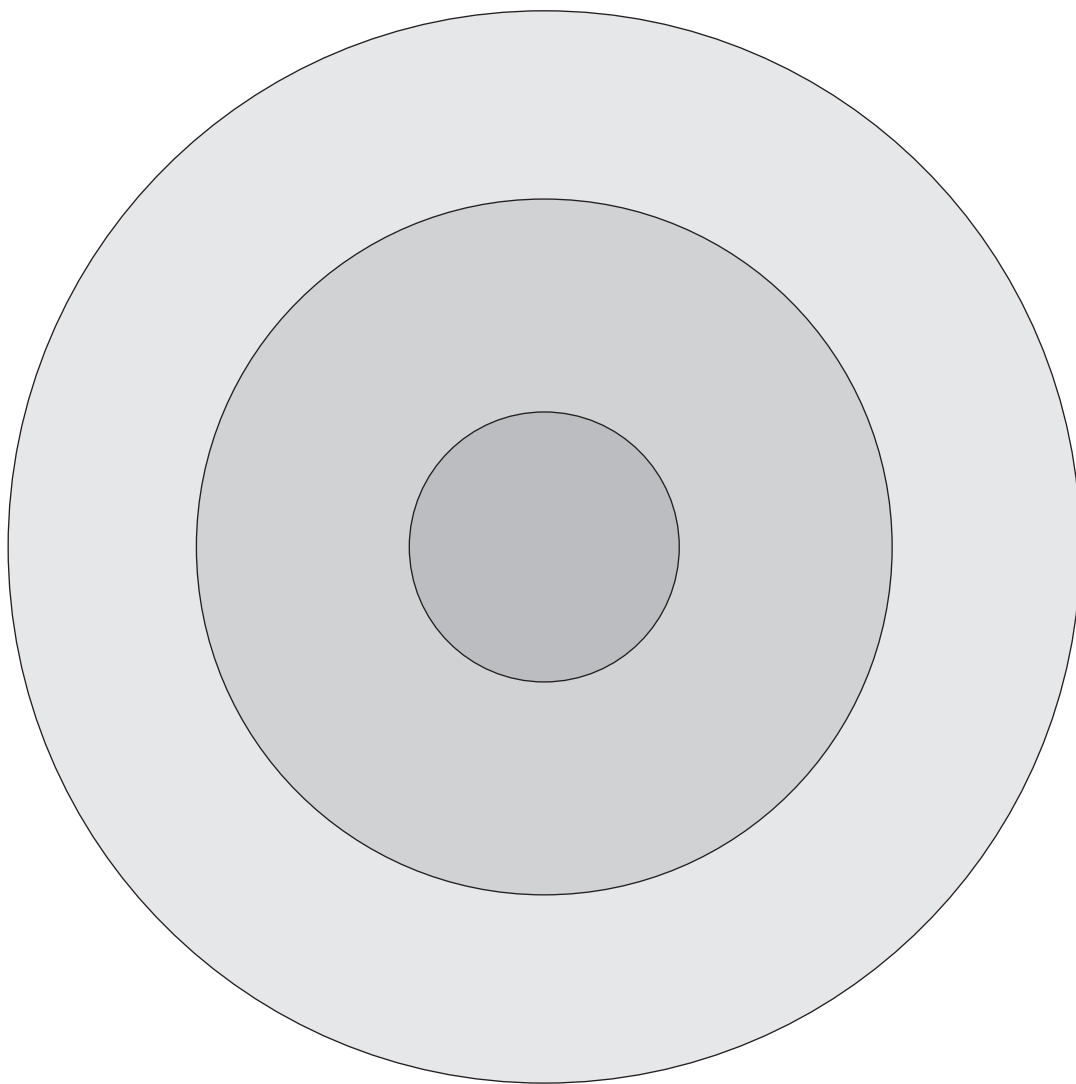
1. Pismo przewodnie (cel biznesplanu)	
2. Streszczenie (potrzeby finansowe, opis produktu, informacje o pomysłodawcy, prognozowane dochody)	
3. Charakterystyka przedsiębiorstwa/ produktu (przedmiot działalności, forma organizacyjno-prawna, konkurencyjność oferty)	
4. Analiza rynku i konkurencji	
5. Plan marketingowy (misja firmy, klienci, lokalizacja, dystrybucja, cena, promocja)	

6. Plan organizacji zarządzania		
7. Harmonogram działań/ realizacji przedsięwzięcia		
8. Plan finansowy		
9. Ocena ryzyka (analiza SWOT)		

ZADANIE 1.

Uzupełnij schemat ilustrujący otoczenie, w którym funkcjonuje przedsiębiorstwo. Wykorzystaj podane wyrazy.

otoczenie demograficzne, producenci substytutów, lokalny rynek pracy, przedsiębiorstwo, otoczenie społeczne, otoczenie technologiczne, konkurenci istniejący, dostawcy, klienci, makrootoczenie, otoczenie konkurencyjne, otoczenie prawne i polityczne, otoczenie ekonomiczne, otoczenie międzynarodowe, władze lokalne



Podaj przykłady zjawisk dotyczących:

- otoczenia demograficznego:
- otoczenia prawno-politycznego:
- otoczenia społecznego:
- otoczenia technologicznego:
- dostawców:
- klientów:
- władz lokalnych:

ZADANIE 2.

Wskaż na planie miejscowości, w której mieszkasz, najlepsze lokalizacje dla powstania nowych (wskazanych w tabeli) przedsiębiorstw. W ostatniej linii wpisz własny przykład. Za każdym razem uzasadnij swój wybór.

Przedsiębiorstwo	Lokalizacja	Uzasadnienie
szkoła języka angielskiego		
warsztat samochodowy		
sklep ogrodniczy		
stolarka meblowa		
prywatne przedszkole		

ZADANIE 3.

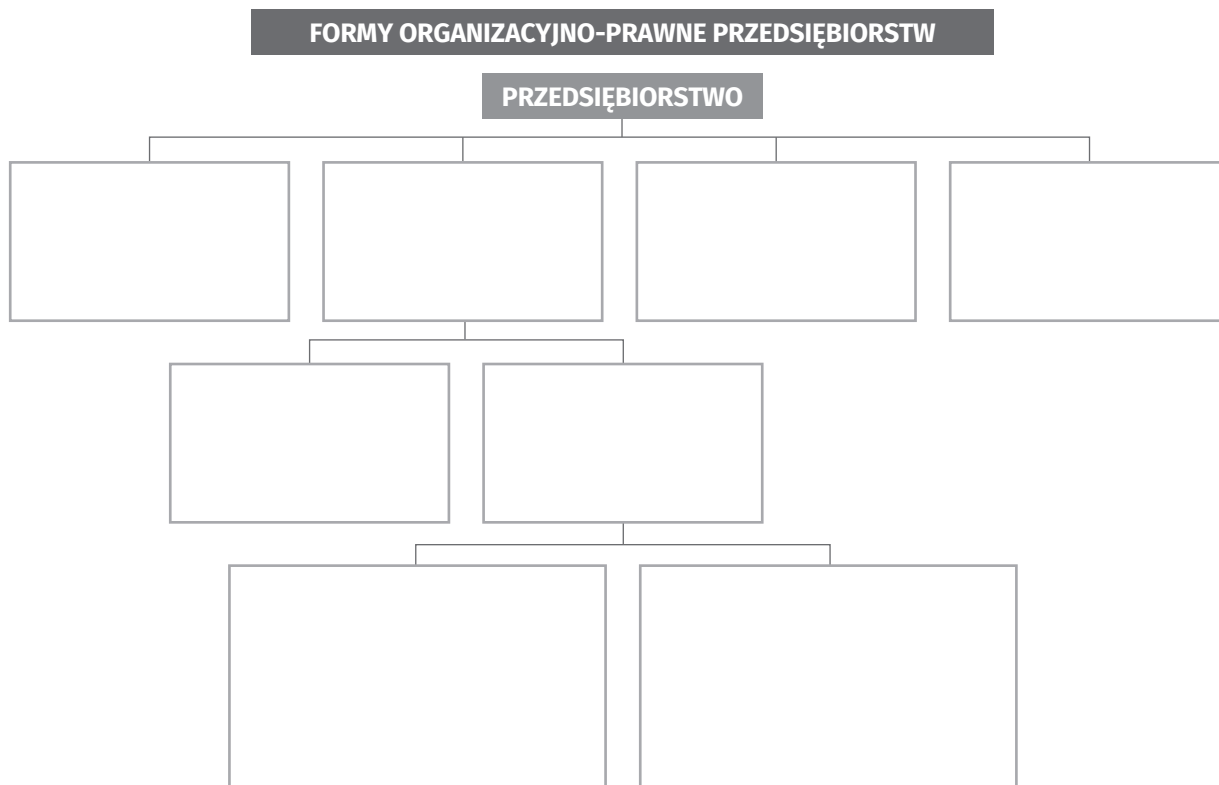
Przeprowadź analizę SWOT wybranego przez siebie przedsiębiorstwa działającego w twojej miejscowości. W razie wątpliwości informacji poszukaj w internecie lub zwróć się do właściciela firmy.

S – <i>strengths</i> (mocne strony)	W – <i>weaknesses</i> (słabe strony)
O – <i>opportunities</i> (szanse)	T – <i>threats</i> (zagrożenia)

KARTA PRACY 2.6. FORMY ORGANIZACYJNO-PRAWNE PRZEDSIĘBIORSTW

ZADANIE 1.

Wpisz na schemacie nazwy funkcjonujących w Polsce form organizacyjno-prawnych przedsiębiorstw.



ZADANIE 2.

Zapisz, o jakiej formie organizacyjno-prawnej przedsiębiorstwa jest mowa.

Adrian i Wiktor po zakończeniu studiów planują połączyć swoje siły i zasoby finansowe, by wspólnie założyć działalność gospodarczą związaną z prowadzeniem hotelu.	
Ten konkurs ogłosiła mająca osobowość prawną organizacja pozarządowa, powołana dla rozwoju nauki i kultury. Nagrody zostaną zakupione ze środków przeznaczonych przez jej fundatora na krzewienie społecznie pożytecznych idei.	
Tata Marka pracuje w dużej firmie, której wyłącznym właścicielem jest Skarb Państwa.	
Mama Oli prowadzi księgowość w instytucji założonej przez grupę osób zainteresowanych ochroną środowiska w naszym regionie. Wypracowane środki finansowe przeznaczają wyłącznie na cele statutowe swojej działalności.	
Mieszkańcy tej wsi założyli wspólnie przedsiębiorstwo, dzięki któremu mogą promować i sprzedawać, również na eksport, wyprodukowaną przez siebie ekologiczną żywność.	
Wszyscy mówią, że mam smykałkę do interesów. I rzeczywiście po ukończeniu szkoły planuję założenie firmy budowlanej, jak zrobił to kiedyś mój wujek.	

ZADANIE 3.

Uzupełnij tabelę informacjami charakteryzującymi poszczególne rodzaje spółek. Podaj brakujące nazwy spółek.

RODZAJ SPÓŁKI							
CECHA	cywilna	jawna		komandytowa	komandytowo-akcyjna	z ograniczoną odpowiedzialnością	
nazwa skrócona			sp.p.		SKA		SA
typ spółki		osobowa				kapitałowa	
osobowość prawna	nie ma osobowości prawnej		nie ma osobowości prawnej		nie ma osobowości prawnej	ma osobowość prawną	
akt założycielski				umowa w formie aktu notarialnego			
kapitał zakładowy	prawo nie określa				50 000 PLN		
organy		brak				walne zgromadzenie, rada nadzorcza, komisja rewizyjna	
reprezentowanie			każdy wspólnik	komplementariusz			zarząd
podział zysku			równy (umowa może zakładać inaczej)			w stosunku do udziałów	od wartości akcji
odpowiedzialność	każdy wspólnik całym swoim majątkiem			komplementariusz całym swoim majątkiem, komandytariusz do sumy komandytowej			spółka do wysokości majątku

Sprawdź, jakich spółek jest najwięcej na rynku. Zastanów się, co za tym przemawia.

ZADANIE 1.

Rozwiń skrót i połącz z wyjaśnieniem.

1.	CEIDG	A.	państwowa jednostka organizacyjna posiadająca osobowość prawną, realizująca zadania z zakresu ubezpieczeń społecznych w Polsce
2.	ZUS	B.	dziesięciocyfrowy identyfikator nadany podmiotowi gospodarki narodowej w Rejestrze Gospodarki Narodowej; osoby fizyczne prowadzące działalność gospodarczą mają ten numer przypisany na zawsze przy pierwszej rejestracji swojej działalności
3.	GUS	C.	dziesięciocyfrowy kod, służący do identyfikacji podatników w Polsce; nadawany przez naczelnika urzędu skarbowego; osoby fizyczne nieprowadzące działalności gospodarczej używają go jako identyfikatora podatkowego
4.	KRUS	D.	urząd centralny administracji rządowej zajmujący się zbieraniem i udostępnianiem informacji statystycznych na temat większości dziedzin życia publicznego i niektórych stron życia prywatnego
5.	NIP	E.	to zestaw kodów, które służą do opisywania rodzajów działalności gospodarczej, np. we wnioskach o rejestrację działalności
6.	REGON	F.	jedenastocyfrowy symbol numeryczny, który pozwala na łatwą identyfikację osoby w elektronicznym systemie ewidencji ludności
7.	PESEL	G.	instytucja państwowa odpowiedzialna za ubezpieczenie społeczne rolników
8.	PKD	H.	spis przedsiębiorców będących osobami fizycznymi

1.		2.		3.		4.		5.		6.		7.		8.	
----	--	----	--	----	--	----	--	----	--	----	--	----	--	----	--

ZADANIE 2.

Podaj właściwą kolejność działań przy podejmowaniu indywidualnej działalności gospodarczej.

..... przygotowanie wniosku

..... wyrobienie pieczętki i założenie firmowego konta bankowego

..... złożenie dokumentów w oddziale ZUS

..... złożenie wniosku w systemie CEIDG albo urządzie gminy

ZADANIE 3.

Sprawdź w źródłach i wskaż, która z poniższych nazw jednoosobowej działalności gospodarczej jest poprawnie skonstruowana. Odpowiedź uzasadnij.

A. „Moje meble”

B. Adam M. „Moje meble”

C. Adam Małecki Przedsiębiorstwo Produkcyjno-Usługowe „Moje meble”

Odpowiedź, ponieważ

ZADANIE 4.

Przygotuj informacje, które będziesz mógł wykorzystać, wypełniając dla celów ćwiczeniowych wnioski CEIDG w wersji on-line.

Dane wnioskodawcy PESEL (musi być osoby pełnoletniej)	
Adres wnioskodawcy	
Nazwa firmy (nazwa skrócona firmy to imię i nazwisko przedsiębiorcy)	
Kody PKD planowanej działalności	
Data rozpoczęcia działalności	
Dane do kontaktu (w przypadku faktycznej rejestracji stają się one powszechnie dostępne)	
Data obowiązku płacenia składek ZUS	
Naczelnik właściwego urzędu skarbowego	
Wybór formy opodatkowania	

ZADANIE 5.

Wypisz przykłady obszarów działalności, które wymagają dodatkowych zezwoleń.

.....
.....

ZADANIE 6.

Podaj przykład sytuacji, w której przedsiębiorca musi zgłosić swoją działalność do wskazanych instytucji kontrolnych.

Państwowa Inspekcja Pracy	
Państwowa Inspekcja Sanitarna	
Inspekcja Nadzoru Budowlanego	

KARTA PRACY 2.8. FINANSOWANIE DZIAŁALNOŚCI GOSPODARCZEJ

ZADANIE 1.

Wskaż przykładowe wydatki związane z działalnością. W ostatniej linii wpisz własny przykład.

Rodzaj działalności	Powstanie	Trwanie
projektowanie gier edukacyjnych		
firma cateringowa		
naprawa samochodów		
opieka nad osobami starszymi		

ZADANIE 2.

Opisz według podanych w tabeli wytycznych przedstawione źródła finansowania działalności gospodarczej.

Nazwa źródła finansowania	Charakterystyka	Zalety	Wady
kredyt z banku lub SKOK-u			
„anioły biznesu”			
dotacja z Powiatowego Urzędu Pracy			

Nazwa źródła finansowania	Charakterystyka	Zalety	Wady
darowizna od członków rodziny			
fundusze <i>venture capital</i>			
dotacje ze środków unijnych			
Fundusze Pożyczkowe			
mikrofinansowanie			
emisja papierów wartościowych (akcji/obligacji)			
leasing			
faktoring			

ZADANIE 3.

Wyszukaj dane adresowe najbliższego w twojej okolicy inkubatora przedsiębiorczości. Zapisz, na co może liczyć młody przedsiębiorca korzystający z jego usług.

Adres:

Zakres usług:

.....

.....