

Miejsce na identyfikację szkoły

ARKUSZ PRÓBNEJ MATURY Z OPERONEM HISTORIA

POZIOM ROZSZERZONY

Czas pracy: 180 minut

Instrukcja dla zdającego

1. Sprawdź, czy arkusz egzaminacyjny zawiera 31 stron (zadania 1.–26.). Ewentualny brak zgłoś przewodniczącemu zespołu nadzorującego egzamin.
2. Odpowiedzi zapisz w miejscu na to przeznaczonym przy każdym zadaniu.
3. Pisz czytelnie. Używaj długopisu/pióra tylko z czarnym tuszem/atramentem.
4. Nie używaj korektora, a błędne zapisy wyraźnie przekreśl.
5. Pamiętaj, że zapisy w brudnopisie nie podlegają ocenie.

Życzymy powodzenia!

Za rozwiązanie
wszystkich zadań
można otrzymać
łącznie **50 punktów**.

Wpisuje zdający przed rozpoczęciem pracy

--	--	--	--	--	--	--	--	--	--	--

PESEL ZDAJĄCEGO

--	--	--

**KOD
ZDAJĄCEGO**

Arkusz opracowany przez Wydawnictwo Pedagogiczne OPERON.
Kopiowanie w całości lub we fragmentach bez zgody wydawcy zabronione.

Materiały do zadania 1.

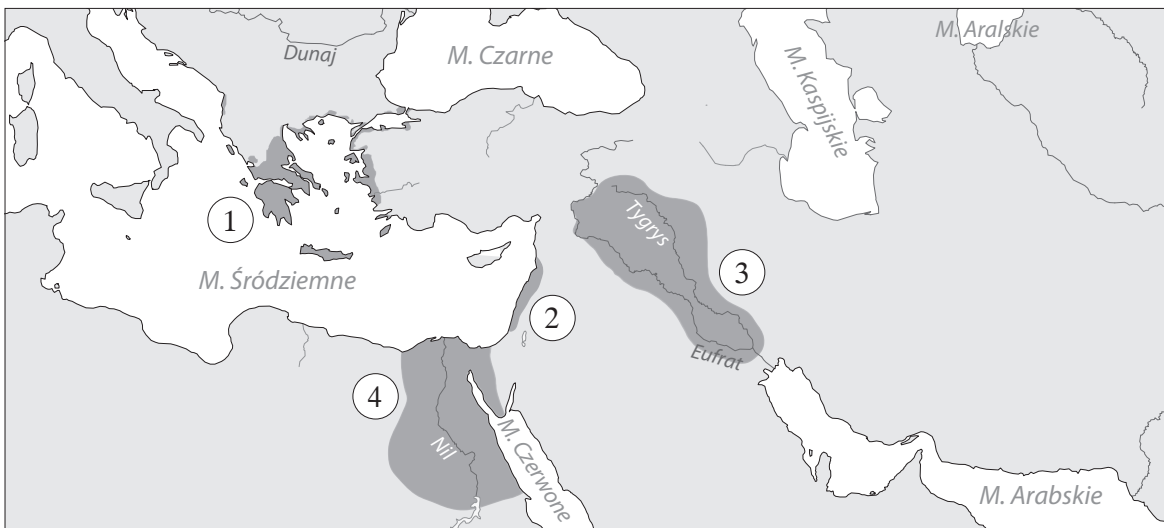
Źródło 1. Fragment opracowania historycznego

Odkopawszy „wiszące ogrody”, sławione przez starożytnych jako jeden z siedmiu cudów świata, oraz wieżę Babel uchodzącą jeszcze dziś za symbol ludzkiej pychy, Koldewey z kolei odkopał inną jeszcze część tego ogromnego miasta, o której wprawdzie wspominały starożytne inskrypcje, lecz której wielkości świat nigdy sobie dotąd nie uświadomił.

Była to tylko – droga. Ale gdy Koldewey odgrzebał ją spod gruzów, ukazała się ona oczom ludziom jako najwspanialsza droga świata, wspanialsza niż wszystkie drogi Rzymian, a jeżeli wspaniałość mierzyć nie długością, wspanialsza nawet od dróg dzisiejszego Nowego Świata. Zbudowano ją nie jako drogę komunikacyjną – tym celom służyła tylko ubocznie – lecz jako „świętą drogę”, którą szły procesje [...].

C.W. Ceram, *Bogowie, groby i uczeni*, wyd. 8, Warszawa 1996, s. 158.

Źródło 2. Mapa



Zadanie 1. (0–1)

Cywilizacja, której dotyczy opis w źródle 1., istniała na obszarze oznaczonym na mapie numerem

- A. 1 C. 3
B. 2 D. 4

Materiały do zadania 2.

Źródło 1. Charakterystyka wyrobu ceramicznego

Ze względu na skład chemiczny oraz temperaturę wypalania rozróżnia się [...] twardą i miękką. W skład [...] twardej wchodzi 40–60% kaolinu (nie więcej niż 20% kaolinu może być zastąpione gliną wypalającą się na białą), 20–30% kwarcu i 20–30% skalenia; odznacza się ona dużą wytrzymałością mechaniczną, dobrymi właściwościami dielektrycznymi, jest bardzo mało nasiąkliwa [...], odporna na działanie czynników chemicznych [...]. W skład [...] miękkiej wchodzi 25–40% kaolinu (część kaolinu można zastąpić gliną wypalającą się na białą), 30–45% kwarcu i 25–40% skalenia; ma ona mniejszą wytrzymałość mechaniczną i gorsze właściwości dielektryczne [...]. Technologia produkcji [...] jest podobna do produkcji fajansu, jednakże [...] surowce muszą być czystsze i drobniej zmielone.

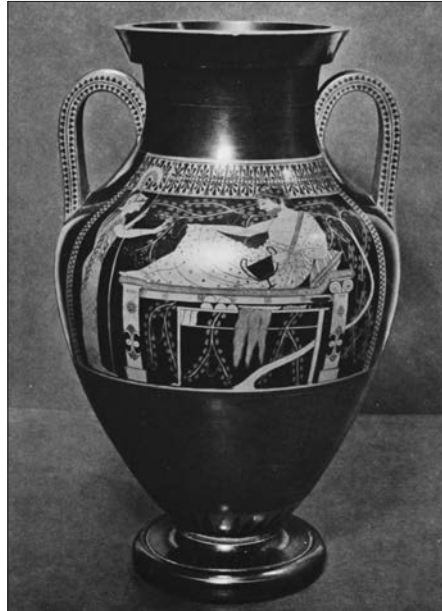
Oprac. na podst. www.encyklopedia.pwn.pl

Źródło 2. Naczynia ceramiczne

A.



B.



Zadanie 2.1. (0–1)

Rozstrzygnij, czy naczynia A oraz B ze źródła 2. pochodzą z tego samego kręgu kulturowego czy z różnych kręgów. Odpowiedź uzasadnij, odwołując się do cech naczyń przedstawionych na ilustracji.

Rozstrzygnięcie:

.....

Uzasadnienie:

.....
.....
.....

Zadanie 2.2. (0–1)

Rozstrzygnij, czy naczynia A oraz B ze źródła 2. są przykładem ceramiki opisanej w źródle 1. Odpowiedź uzasadnij, odwołując się do własnej wiedzy.

Rozstrzygnięcie:

.....

Uzasadnienie:

.....
.....
.....

Materiał do zadania 3.

Wnętrze kościoła



Zadanie 3. (0–1)

Zaznacz poprawne dokończenie zdania i uzasadnij swoją odpowiedź.

W ścianę kościoła wkomponowano pozostałości

- A. rzymskiej świątyni. C. świątyni bizantyjskiej.
B. greckiej świątyni. D. meczetu.

Uzasadnienie:

.....
.....
.....

Materiały do zadania 4.

Źródło 1. Fragment dzieła Cezara

Cezar wiedział, że byłoby teraz najwłaściwsze i z największą korzyścią zgromadzić okręty, przepłynąć się za morze i ścigać Pompejusza, zanim ów zdoła się wzmocnić zamorskimi posiłkami, lecz obawiał się, że to bardzo długo potrwa, ponieważ Pompejusz całe wybrzeże ogołocił z okrętów. Nie pozostawało nic innego, jak czekać na okręty z bardziej oddalonych stron, z Galii, z Picenum, z Sycylii, a to znów ze względu na porę roku zapowiadało się trudne i przewlekłe. Nie chciał również, aby korzystając z jego nieobecności, przeciwnicy zapewnili sobie wierność starych wojsk Pompejusza i obu Hiszpanii, z których jedna miała wobec Pompejusza obowiązki wdzięczności za wielkie dobrodziejstwa, nie chciał im pozwolić na gromadzenie posiłków, konnicy, pozyskanie Galii i Italii.

J. Cezar, *O wojnie domowej*, Warszawa 1990, s. 37.

Źródło 2. Fragment opracowania historycznego

Tymczasem w samej Galii wzrastało niezadowolenie wywołane podbojem rzymskim, ustawicznymi wojnami, narzuconą Celtom przez Cezara służbą wojskową, zdzierstwami i kontrybucjami. Wszędzie do głosu dochodzić poczęli wrogowie Rzymu. Wprawdzie Cezar stłumił powstanie, jakie wybuchło w [...] środkowej Galii, jednak wieści nadchodzące do Galii z Rzymu o osłabieniu pozycji Cezara natchnęły Celtów nową nadzieją. W czasie nieobecności Cezara powstanie ogarnęło całą Galię, a wodzem obrano Wercyngetoryksa [...].

J. Wolski, *Historia powszechna. Starożytność*, Warszawa 1992, s. 374–375.

Zadanie 4.1. (0–1)

Na podstawie tekstów źródłowych i własnej wiedzy oceń prawdziwość podanych zdań. Zaznacz P, jeśli zdanie jest prawdziwe, lub F, jeśli zdanie jest fałszywe.

1.	Powstanie opisane w tekście w źródle 2. było bezpośrednim skutkiem wydarzeń, które opisuje Cezar w źródle 1.	P	F
2.	Wojna pomiędzy Cezarem a Pompejuszem doprowadziła do podziału cesarstwa rzymskiego na część zachodnią i wschodnią.	P	F
3.	Zarówno powstanie Wercyngetoryksa, jak i wojna z Pompejuszem zakończyły się zwycięstwem Cezara.	P	F

Zadanie 4.2. (0–1)

Zaznacz poprawne dokończenie zdania.

Wydarzenia opisane w tekście w źródłach 1. oraz 2. działy się

- A. w II w. p.n.e. C. w I w. n.e.
B. w I w. p.n.e. D. w II w. n.e.

Materiały do zadania 5.

Źródło 1. Fragment opracowania historycznego

Musimy również odrzucić tezę o zajęciu przez Państwo Wielkomorawskie Śląska i Małopolski. Brak na to jakichkolwiek dowodów materialnych, a jedno zdanie z „Legendy Panońskiej”, [...] może jedynie dowodzić chrztu słowiańskiego księcia na obcej ziemi. Dla autora „Żywota świętego Metodego” informacja ta ma świadczyć o darze prorockim Metodego. Hagiograf mówi o groźbie chrztu wiślańskiego księcia na obcej ziemi [...], a nie o zajęciu terytorium wiślańskiego przez Świętopelka. W takim razie [...] możemy przyjąć co najwyżej, że kraj Wiślan [...] został poddany – używając terminu występującego w języku czeskim – nadwładzy politycznej króla Świętopelka przez przymuszenie do tego jego księcia. Kraj ten nie został natomiast podbity, włączony do Państwa Wielkomorawskiego.

I. Panic, *Ostatnie lata Wielkich Moraw*, Katowice 2000, s. 193.

Źródło 2. Fragment opracowania historycznego

Wokół Krakowa istniała terytorialna organizacja Wiślan uzależnionych przez księcia morawskiego Świętopelka, który zmusił do chrztu tamtejszego władcę. Po upadku Moraw, zapewne w połowie X wieku ziemie Wiślan dostały się pod panowanie czeskie, podobnie jak Śląsk, na obszarze którego istniały już od VII wieku nieznanne bliżej organizacje plemienne.

H. Samsonowicz, *Historia Europy Środkowo-Wschodniej do początku XIV wieku* [w:] *Historia Europy Środkowo-Wschodniej*, t. 1, red. J. Kłoczowski, Lublin 2000, s. 39.

Zadanie 5.1. (0–1)

Podaj dwa argumenty, które według autora źródła 1. przeczą tezie o włączeniu państwa Wiślan w skład Państwa Wielkomorawskiego.

Argument 1.

.....

Argument 2.

.....

Zadanie 5.2. (0–1)

Rozstrzygnij, czy Henryk Samsonowicz podobnie postrzega kwestię podporządkowania państwa Wiślan Wielkim Morawom jak autor tekstu w źródle 1. Uzasadnij swoje stanowisko, odwołując się do tekstów.

Rozstrzygnięcie:

.....

Uzasadnienie:

.....

.....

.....

Materiały do zadania 6.

Źródło 1. Fragment opracowania historycznego

W nauce [...] do niedawna, [...] ścierały się dwa poglądy. Według jednego (zwanego niezbyt ściśle poglądem autochtonistycznym) Słowianie byli „odwiecznymi” mieszkańcami ziem położonych na północ od łuku Karpat (i może Sudetów); według drugiego (pogląd allochtonistyczny) – przybyli na te ziemie dopiero u progu wczesnego średniowiecza (wieki V–VI).

J. Strzelczyk, *Od Praszowian do Polaków*, Kraków 1987, s. 9.

Źródło 2. Fragment kroniki Nestora

Także ciż Słowianie przyszedłszy siedli nad Dnieprem i nazwali się Polanami, a drudzy – Drewlanami, dlatego że siedli w lasach, a jeszcze inni siedli między Prypecią a Dźwiną i nazwali się Dregowiczami, inni siedli nad Dźwiną i nazwali się Połoczanami, od rzeczki, która wpada do Dźwiny i nazywa się Połota. Ci zaś Słowianie, którzy siedli koło jeziora Ilmenia, przezwali się swoim imieniem i założyli gród, i nazwali go Nowogrodem. A drudzy siedli nad Desną i nad Semą, i nad Sułą i nazwali się Siewierzanami. I tak rozszedł się naród słowiański, a od niego i pismo nazwano słowiańskim.

Cyt. za: J. Strzelczyk, *Od Praszowian do Polaków*, Kraków 1987, s. 2.

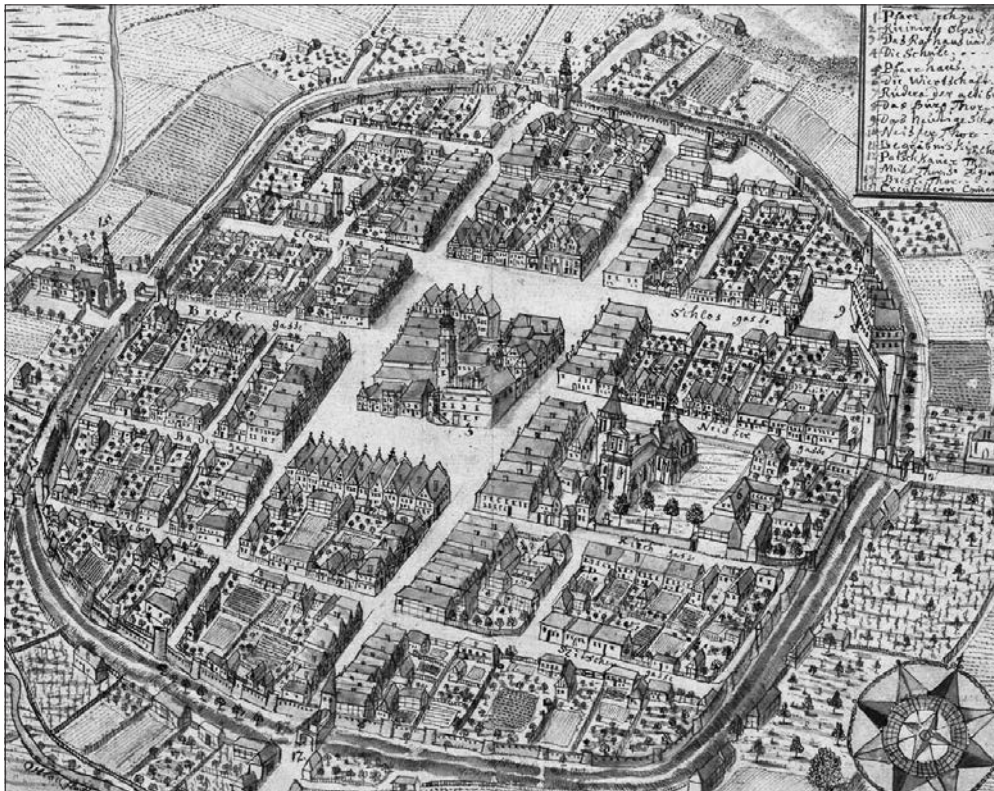
Zadanie 6. (0–1)

Na podstawie tekstów źródłowych i własnej wiedzy oceń prawdziwość podanych zdań. Zaznacz P, jeśli zdanie jest prawdziwe, lub F, jeśli zdanie jest fałszywe.

1.	We współczesnej nauce dominuje pogląd allochtonistyczny na temat pochodzenia Słowian.	P	F
2.	Opisywane przez Nestora w tekście w źródle 2. plemiona słowiańskie są zaliczane do Słowian zachodnich.	P	F
3.	Wspomniane przez Nestora plemię Polan dało początek państwu polskiemu.	P	F

Materiał do zadania 7.

Widok miasta Ziębice w XVIII w. według F.B. Wernhera



Zadanie 7. (0–2)

Przyjrzyj się ilustracji oraz wymień cztery cechy świadczące o tym, że Ziębice zachowały w XVIII w. charakter miasta średniowiecznego.

.....

.....

.....

.....

Materiały do zadania 8.

**Źródło 1. Portret władcy Polski
autorstwa Jana Matejki**



**Źródło 2. Portret polskiej królowej
autorstwa Antoniego Piotrowskiego**



Zadanie 8. (0–1)

Wyjaśnij, jakie relacje rodzinne łączyły władców zaprezentowanych na ilustracjach. Uzasadnij swoje zdanie, odwołując się do symboliki przedstawionej na ilustracji.

.....

.....

.....

Materiał do zadania 9.

Fragment opracowania historycznego

[...] Dał pięć dowodów istnienia Boga, które są wszakże jednego typu, stanowią warianty tej samej myśli. Pierwszy dowód [...] z istnienia ruchu wnosi, że istnieje pierwsza przyczyna ruchu; drugi [...] z niesamoistności świata wnosi, że istnieje istota samoistna będąca przyczyną świata; trzeci [...] z przypadkowości rzeczy wnosi, że istnieje poza nimi istota konieczna; czwarty [...] z faktu, że istnieją istoty różnej doskonałości, wnosi, iż istnieje istota najdoskonalsza; wreszcie piąty [...] z powszechnej celowości przyrody wnosi, że istnieje istota najwyższa, rządząca przyrodą a działająca celowo.

W. Tatarkiewicz, *Historia filozofii*, t. 1, wyd. 15, Warszawa 1997, s. 275–276.

Źródło 2. Defenestracja praska na rycinie z „Theatrum Europaeum”



Zadanie 12.1. (0–1)

Rozstrzygnij, czy wydarzenie przedstawione na rycinie ma związek z kryzysem demograficznym opisywanym w tekście źródłowym. Odpowiedź uzasadnij.

Rozstrzygnięcie:

.....

Uzasadnienie:

.....
.....
.....

Zadanie 12.2. (0–1)

Zaznacz poprawne dokończenie zdania.

Kryzys demograficzny opisywany w tekście źródłowym był skutkiem wydarzeń

A. z 1600 r.

C. z lat 1618–1648.

B. z lat 1600–1618.

D. z 1683 r.

Materiały do zadania 13.

Źródło 1. Tytułatura władcy polskiego

[...] z Bożej łaski król Polski, wielki książę Litwy, Rusi, Prus, Mazowsza, Żmudzi, Inflant, Smoleńska, Siewierza i Czernichowa, a także dziedziczny król Szwedów, Gotów i Wandalów, wybrany wielkim księciem Moskwy.

<https://epodreczniki.pl/a/droga-do-.../DB6cUxPR>

Źródło 2. Wojny Rzeczypospolitej z Rosją w 1. poł. XVII w.



Zadanie 13.1. (0–1)

Zaznacz władcę, który posługiwał się tytułaturą podaną w źródle 1. Uzasadnij swoją odpowiedź.

- A. Zygmunt III Waza
B. Stefan Batory
C. Władysław IV Waza
D. Michał Korybut Wiśniowiecki

Uzasadnienie:

.....

.....

.....

Zadanie 13.2. (0–1)

Przyjrzyj się mapie, a następnie wskaż wydarzenie (bitwę, ugodę, traktat, pokój), które miało miejsce w okresie panowania władcy posługującego się tytułaturą ze źródła 1.

.....

Materiały do zadania 14.

Źródło 1. Charakterystyka orderu

Narodziny orderu [...] związane są przede wszystkim z armią koronną skoncentrowaną na południowej granicy kraju. W raporcie pisanym do króla w dniu bitwy pod Zieleńcami (zwycięsko dowodzonej przez księcia Józefa Poniatowskiego nad oddziałami rosyjskimi gen. Michaiła Kachowskiego w dn. 18 czerwca 1792 r.) książę Józef zażądał szybkiego wprowadzenia nowego orderu wojennego. Mogło to według księcia wywrzeć wielki wpływ na morale wojska. Relację ks. Poniatowskiego o zwycięskiej bitwie oraz nazwiska wyróżnionych oficerów odczytywano „przy parolu” w całym garnizonie warszawskim.

[https://16bpd.wp.mil.pl/pl/pages/\[...\]2020-03-05-5/](https://16bpd.wp.mil.pl/pl/pages/[...]2020-03-05-5/) [dostęp: 08.07.2020 r.].

Źródło 2.

A.



B.



Zadanie 14. (0–1)

Rozstrzygnij, która ilustracja (A czy B) przedstawia order opisany w źródle 1. Odpowiedź uzasadnij.

Rozstrzygnięcie:

.....

Uzasadnienie:

.....
.....
.....

Materiał do zadania 15.

Fotografia



Zadanie 15.1. (0–1)

Zaznacz poprawne dokończenie zdania.

Przedstawione zdjęcie zostało wykonane

A. w latach dwudziestych XIX w.

B. w latach trzydziestych XIX w.

C. w latach czterdziestych XIX w.

D. w latach sześćdziesiątych XIX w.

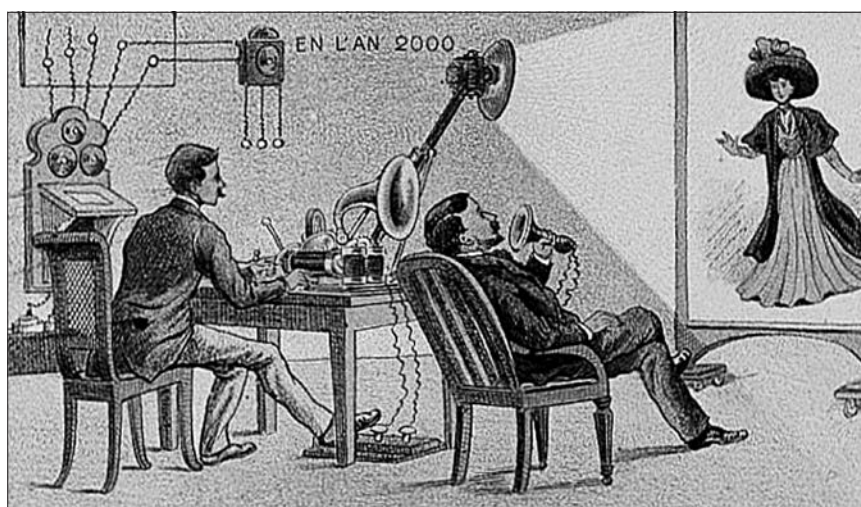
Zadanie 15.2. (0–1)

Oceń prawdziwość poniższych zdań. Zaznacz P, jeśli zdanie jest prawdziwe, lub F, jeśli zdanie jest fałszywe.

1.	Zdjęcie przedstawia oddział żuawów śmierci, którzy walczyli w powstaniu kościuszkowskim.	P	F
2.	Zdjęcie przedstawia oddział kosynierów.	P	F
3.	Żołnierzy przedstawionych na zdjęciu nazywano strzelcami celnymi.	P	F

Materiał do zadania 16.

Ilustracja z 1910 r., z cyklu *Francja w roku 2000*.



Zadanie 16. (0–1)

Wymień trzy wynalazki techniczne wprowadzone do użytku w XIX w., które autor przedstawił na rysunku.

—

—

—

Materiały do zadania 17.

Ilustracje satyryczne

A.



B.



Zadanie 17.1. (0–1)

Podaj nazwy sojuszy polityczno-wojskowych, do których odnoszą się rysunki satyryczne.

A.

B.

Zadanie 17.2. (0–1)

Wymień państwa tworzące poszczególne sojusze i ukazane symbolicznie na ilustracjach.

A.

1.

2.

3.

B.

1.

2.

3.

Materiały do zadania 18.

Źródło 1. Tajny raport polityczny posła H. von Moltke do ministra spraw zagranicznych Rzeszy w sprawie wojny prewencyjnej Polski przeciwko Niemcom, 29 kwietnia 1933 r. (fragment)

W dyskusji nad wojną prewencyjną często się podkreśla – moim zdaniem słusznie – że nie istnieją żadne jasne cele wojenne, które uzasadniałyby wchodzącą w grę stawkę. Są niewątpliwie (w Polsce) ludzie, którzy marzą o zdobyciu Prus Wschodnich i Górnego Śląska. Ale gdyby nawet udało się Polsce po zajęciu tych ziem narzucić Berlinowi warunki pokoju, to chyba zdaje sobie ona sprawę z tego, że łup ten nie może stać się jej trwałym posiadaniem. Asymilacja tych czysto niemieckich terenów jest poza kwestią. Aby je spolonizować należałoby zastosować środki średnio-wieczne, o wiele ostrzejsze od tych, które zastosowano w Poznaniu i na Pomorzu. Ponad wszystko jednak, taki siłą narzucony pokój można by utrzymać tylko dopóty, dopóki istniałaby siła, która go narzuciła. Polska jednak, z całą jej megalomanią, nie może chyba oczekiwać tego w obliczu istnienia 80-milionowego narodu, który nigdy i w żadnych okolicznościach nie pogodzi się z taką grabieżą. Marzenie to mogłoby spełnić się jedynie wówczas, gdyby przeciwko Niemcom wystąpiła nowa koalicja, podobna do tej z 1914 roku. W rzeczywistości liczą tu na możliwość, że narodowo umocnione Niemcy wywołają przeciwko sobie taką koalicję.

<http://www.jpilsudski.org/umowy-akty-miedzynarodowe/45-tajny-raport-polityczny-posla-h-von-moltke-w-sprawie-wojny-prewencyjnej-29-kwietnia-1933> [dostęp: 08.07.2020 r.].

Źródło 2. Deklaracja o niestosowaniu przemocy między Rzeczpospolitą Polską a Niemcami, podpisana w Berlinie 26 I 1934 r. (fragment)

[...] Oba rządy oświadczają, że jest ich zamiarem porozumiewać się bezpośrednio we wszelkiego rodzaju zagadnieniach, dotyczących ich wzajemnych stosunków. W razie gdyby wynikły pomiędzy nimi kwestie sporne, których by się nie dało załatwić w drodze bezpośrednich rokowań, oba rządy będą szukały tych rozwiązań w każdym poszczególnym wypadku we wzajemnym porozumiewaniu przy pomocy innych sposobów pokojowych, przy czym, w razie potrzeby, nie uchybia to możliwości zastosowania tych rodzajów postępowania, które są przewidziane dla takiego wypadku w innych obowiązujących je wzajemnie porozumieniach. W żadnym jednak wypadku nie będą się one uciekały do stosowania przemocy w celu załatwienia tego rodzaju spraw spornych. [...]

<http://www.jpilsudski.org/umowy-akty-miedzynarodowe/46-deklaracja-o-niestosowaniu-przemocy-miy-rzeczpospolitp-polskp-a-niemcami-berlin-26i1934> [dostęp: 08.07.2020 r.].

Zadanie 18.1. (0–1)

Podaj dwa argumenty, które według autora raportu ze źródła 1. sprawiają, że opanowanie przez Polskę Prus Wschodnich oraz Górnego Śląska jest niemożliwe.

—

—

Zadanie 18.2. (0–1)

Rozstrzygnij, czy dokument cytowany jako źródło 2. pozostaje w związku z koncepcją wojny prewencyjnej z 1933 r. Odpowiedź uzasadnij.

Rozstrzygnięcie:

.....

Uzasadnienie:

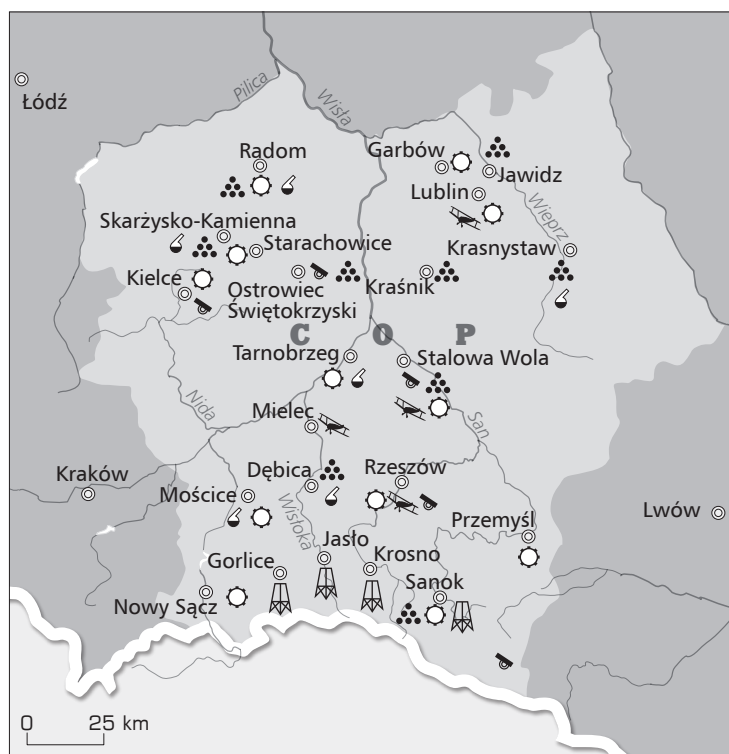
.....

.....

.....

Materiały do zadania 19.

Źródło 1. Mapa COP



Przemysł:

⊙ metalowy

⚗ chemiczny

Przemysł zbrojeniowy:

⦿ amunicja i broń

✈ samoloty

☛ działa i czołgi

Kopalnie:

⚙ ropa i gaz ziemny

Źródło 2.

Człowiekiem, który zainicjował budowę fabryki chemicznej [...] był Ignacy Mościcki, wybudował ją zaś jego zięć Tadeusz Zwistocki. Po raz pierwszy idea budowy nowej fabryki związków azotowych została ogłoszona przez prof. Mościckiego w dniu 12 września 1922 r. na publicznym odczytaniu w sali Banku Krajowego we Lwowie.

W dniu 12 marca 1927 r. zapadła ostateczna decyzja na posiedzeniu rządu o budowie fabryki. Profesor I. Mościcki był już wtedy Prezydentem Rzeczypospolitej Polskiej. Pierwsze prace w terenie, na polach folwarku Świerczków, wykupionego przez państwo od księcia Romana Sanguszki (670 hektarów) za 210 tys. amerykańskich dolarów, rozpoczęły się 5 maja 1927 r.

Najpierw zaczęto budowę dróg dojazdowych, bocznic kolejowej i osiedla mieszkaniowego. W dniu 30 maja prezydent Mościcki odwiedził [...] teren budowy fabryki. Budowę hal produkcyjnych rozpoczęto 28 lutego 1928 r. 31 marca zaczęto robić wykopy pod kominy elektrowni. Miały to być najwyższe kominy fabryczne w Polsce, jedne z najwyższych w Europie, liczące sobie 114 m wysokości. Montaż maszyn i urządzeń w pomieszczeniach fabrycznych zaczęto w sierpniu 1928 r.

K. Bańburski, *Jak powstały zakłady azotowe* [...], [www.it.\[...\]taka-jest-historia/jak-powstaly-zaklady-azotowe](http://www.it.[...]taka-jest-historia/jak-powstaly-zaklady-azotowe) [...] [dostęp: 08.07.2020 r.].

Zadanie 19.1. (0–1)

Podaj nazwę miejscowości, w której powstały zakłady opisane w źródle 2.

.....

Zadanie 19.2. (0–1)

Rozstrzygnij, czy opisane w tekście źródłowym zakłady powstały w ramach budowy COP. Odpowiedź uzasadnij.

Rozstrzygnięcie:

.....

Uzasadnienie:

.....

.....

.....

Materiał do zadania 20.

Fragment opracowania popularnonaukowego

Brygadzie nigdy nie dane było walczyć w ojczyźnie, chociaż właśnie do tego celu została stworzona; użyto jej we wrześniu 1944 roku w niefortunnej kombinowanej operacji lądowo-powietrzno-desantowej [...]. Walki w Holandii, [...] stanowią jeden z najbardziej tragicznych epizodów z udziałem polskich żołnierzy w całej II wojnie światowej [...].

<http://www.polska1918-89.pl/pdf/parabelka-general-a-...,1675.pdf> [dostęp: 08.07.2020 r.].

Zadanie 20. (0–1)

Podaj imię i nazwisko dowódcy oraz nazwę polskiej jednostki opisanej w tekście źródłowym.

Dowódca:

Jednostka:

Materiał do zadania 21.

Fragment opracowania historycznego

Zasadniczym zadaniem [...] było ustalenie polskiego brzmienia nazw miejscowych Ziemi Lubuskiej i Pomorza Zachodniego. Do pracy przystąpiono z pełnym profesjonalizmem, zaczynając od żmudnego zbierania jak najbogatszego materiału historycznego i językowego, aby następnie wykorzystać go przy przywracaniu polskości nazwom Ziemi Odzyskanych. W trakcie całego procesu repolonizacji kierowano się przede wszystkim zasadą, iż „każda nazwa jest częścią historii i geografii i stąd musi mieć swoje rzetelne uzasadnienie”. Członkom tej komisji zależało przede wszystkim nie na tworzeniu nowych, ale przywracaniu starych nazw, opierając się przy tym na możliwie dużej liczbie dostępnych źródeł. Starano się przy tym przede wszystkim dotrzeć do najdawniejszych źródeł i odtworzyć w historycznej postaci istniejącą niegdyś polską nazwę.

<http://www.polska1918-89.pl/pdf/problematyka-nazewnacza-na-ziemiach-zachodnich.-proces-repolonizacji-i,4603.pdf> [dostęp: 08.07.2020 r.].

Zadanie 21. (0–1)

Zaznacz poprawne dokończenie zdania. Uzasadnij odpowiedź, odwołując się do tekstu.

Proces repolonizacji na Ziemi Lubuskiej i Pomorzu Zachodnim był realizowany

- A. przed 1939 r. C. w 1944 r.
B. w latach 1941–1944. D. po 1945 r.

Uzasadnienie:

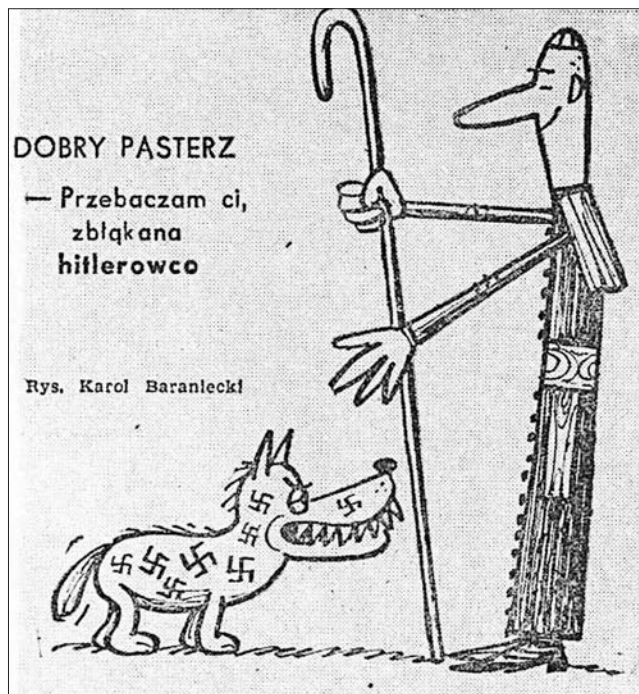
.....

.....

.....

Materiały do zadania 22.

Źródło 1. Rysunek propagandowy



Źródło 2. Wypowiedź Władysława Gomułki z 1966 r. (fragment)

Jakże ograniczony i wyzbyty narodowego poczucia państwowości musi być umysł przewodniczącego Episkopatu Polskiego [...]. Ten wojujący z naszym państwem ludowym nieodpowiedzialny pasterz pasterzy, który głosi, że nie będzie się korzył przed polską racją stanu, stawia swoje urojone pretensje do duchowego zwierzchnictwa nad narodem polskim wyżej niż niepodległość Polski.

Cyt. za: [https://pamiec.pl/\[...\]/49/27683/GNdodatekIPN08a.pdf](https://pamiec.pl/[...]/49/27683/GNdodatekIPN08a.pdf) [dostęp: 08.07.2020 r.].

Zadanie 22.1. (0–1)

Podaj, do jakiego wydarzenia odnosi się rysunek propagandowy (źródło 1.). Odwołując się do symboliki rysunku, wyjaśnij, jaki jest stosunek autora do wydarzenia, które komentuje.

Wydarzenie:

Wyjaśnienie:

.....
.....
.....

Zadanie 22.2. (0–1)

Podaj imię i nazwisko osoby, o której wypowiedział się Władysław Gomułka w tekście przedstawionym w źródle 2.

.....

Materiał do zadania 23.

Fragment opracowania historycznego

W dniach 29 XI – 2XII 1954 r. w Moskwie przeprowadzono konferencję z udziałem: Albanii, Bułgarii, Czechosłowacji, NRD, Polski, Rumunii, Węgier i ZSRR. Uczestnicy konferencji wystąpili przeciw remilitaryzacji Niemiec (RFN). Zagrożono, że jeśli RFN zostanie przyjęta do NATO, to państwa te utworzą własną polityczno-wojskową organizację obronną. Groźba ta nie powstrzymała dążeń USA i RFN. 20 IX 1954 r. RFN została przyjęta do Unii Zachodnioeuropejskiej i NATO. RFN przystąpiła do tworzenia własnej 500-tysięcznej armii, pod nazwą Bundeswehra.

A. Czubiński, W. Olszewski, *Historia powszechna 1939–1994*, Poznań 1995, s. 315–316.

Zadanie 23.1. (0–1)

Napisz, jaką decyzję podjęły państwa socjalistyczne w odpowiedzi na działania USA i RFN.

.....

Zadanie 23.2. (0–1)

Wyjaśnij, jaki był cel utworzenia NATO.

.....
.....
.....

Materiał do zadania 24.

Ulotka z okresu stanu wojennego

Ojczy, Matko!

- Czy chcesz się znaleźć w sytuacji tych rodziców, którzy na ekranie telewizora rozpoznawali swoje dzieci w gronie rozwydrzonych wyrostków wyrwających płyty chodnikowe i rzucających kamienie?
- Czy uczyniłeś wszystko, aby Twoje dziecko nie musiało płacić wysokiej ceny za naruszenie surowego prawa stanu wojennego?
- Czy zastanowiłeś się, kto popycha Twoje dziecko do awantur, kto cynicznie naraża je na utratę zdrowia a może i życia?

Nie pozwól swemu dziecku na udział w ulicznych awanturach!

Zadanie 24. (0–1)

Rozstrzygnij, czy prezentowana ulotka była kolportowana przez organizacje opozycyjne czy przez władze państwowe. Odpowiedź uzasadnij.

Rozstrzygnięcie:

.....

Uzasadnienie:

.....

.....

.....

Materiał do zadania 25.

Informacja przeznaczona dla działaczy partyjnych i członków władz PRL z 10.04.1989 r. (fragment)

Oceniający zakończenie obrad [...] przedstawiciele rządu brytyjskiego podkreślili m.in., iż:

- wydarzenie to na trwałe wejdzie do historii Polski a rezultaty negocjacji powinny być konsekwentnie wprowadzane w życie,
- rząd i opozycja powinny wypracować taki program wyprowadzenia kraju z kryzysu, który byłby zaakceptowany przez międzynarodowe organizacje finansowo-gospodarcze i spowodował udzielenie Polsce pomocy,
- Wielka Brytania zainteresowana jest powodzeniem reform społeczno-politycznych i ekonomicznych w Polsce i gotowa jest do zwiększenia swej pomocy w różnych dziedzinach życia.

[https://rok1989.pl/\[...\]/17/23206/BU15852421-2.pdf](https://rok1989.pl/[...]/17/23206/BU15852421-2.pdf) [dostęp: 08.07.2020 r.].

Zadanie 25. (0–1)

Rozstrzygnij, o jakim wydarzeniu jest mowa w tekście źródłowym. Odpowiedź uzasadnij.

Rozstrzygnięcie:

.....

Uzasadnienie:

.....

.....

.....

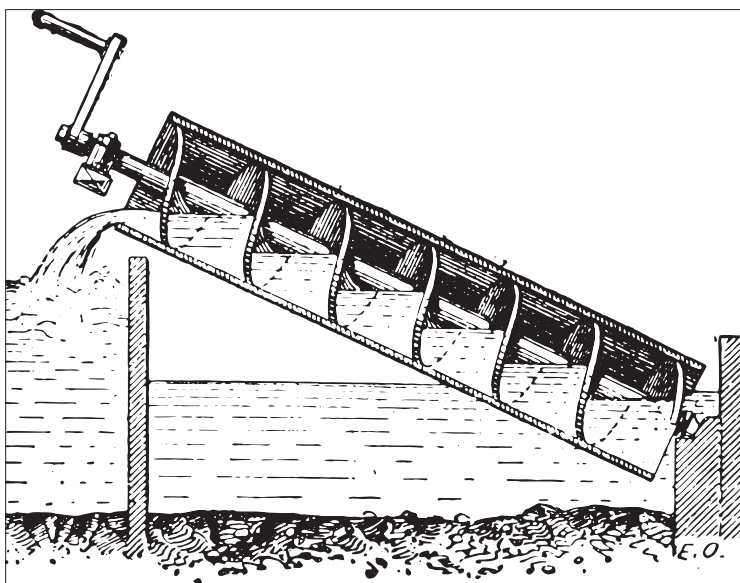
Zadanie 26. (0–12)

Zadanie zawiera pięć tematów. Wybierz jeden z nich do opracowania.

1. Przedstaw na wybranych przykładach dokonania kulturowe Greków w dziedzinie nauki. W pracy wykorzystaj materiały źródłowe.
2. Przedstaw rozwój terytorialny państwa Franków od V do IX w.
3. Na wschód od Łaby – scharakteryzuj model życia gospodarczego Rzeczypospolitej w XVI–XVII w. na tle europejskim.
4. Stany Zjednoczone w XIX w. – scharakteryzuj rozwój terytorialny, gospodarkę oraz główne problemy rozwijającego się kraju.
5. Wielka Wojna – scharakteryzuj przełomowe wydarzenia na frontach I wojny światowej. W pracy wykorzystaj materiały źródłowe.

Materiały do tematu 1.

Źródło 1. Śruba Archimedesesa



Źródło 2. Fragment opracowania historycznego

Natomiast szerzony przez Pitagorejczyków pogląd, jakoby Ziemia obracała się około swej osi, mimo uznania go przez Platona, nie znalazł [...] uznania w świecie greckim. Na ten też czas przypadają pierwsze nieśmiałe próby podważenia systemu geocentrycznego, zakładającego, że wokół nieruchomej Ziemi krążą: Słońce, Księżyc, planety i gwiazdy, jak również tendencje do wprowadzenia systemu heliocentrycznego, w którym centrum wszechświata miało być Słońce. Tę naukę szerzoną przez Heraklidesa z Pontu mieli podjąć późniejsi astronomowie.

J. Wolski, *Historia powszechna. Starożytność*, wyd. 4, Warszawa 1992, s. 216.

Źródło 3. Hipokrates – fragment hasła encyklopedycznego

Już za życia Hipokrates cieszył się powszechnym uznaniem i sławą. W swoich pismach wymieniał go m.in. Platon i Sokrates. Hipokrates nadał właściwy kierunek sztuce lekarskiej, odłączając medycynę od wierzeń natury religijnej. Oparł medycynę na zasadach racjonalnych, jego naukę cechowała troska o chorego, wnikliwa obserwacja lekarska i logiczne wyciąganie wniosków prognostycznych. Naczelną zasadą Hipokratesa było nieszkodzenie choremu (po pierwsze nie szkodzić, łacińskie *primum non nocere*) i pomaganie uzdrawiającym siłom natury. [...]

Drobiazgowo analizował objawy chorobowe, na podstawie których wyciągał wnioski ustalające diagnozę. Do czasów obecnych niektóre terminy medyczne i objawy chorobowe noszą jego imię. Hipokrates doceniał znaczenie diety i higieny w profilaktyce zdrowotnej. Zauważył wpływ klimatu na budowę ciała i stan zdrowia. Jako zabiegi lecznicze stosował m.in. balneoterapię. Opisał też funkcje lecznicze światła, promieniowania słonecznego, zimna oraz ćwiczeń fizycznych. Opracował m.in. aparat mający pomagać w leczeniu skrzywienia kręgosłupa oraz prototyp obuwia ortopedycznego i protez kończyn. Opisał sposób amputacji kończyn.

<https://encyklopedia.pwn.pl/haslo/Hipokrates;3911863.html>

Źródło 4. Okładka *Elementów* Euklidesa, wydanie z 1617 r.



Materiały do tematu 5.

Źródło 1. Fragment opracowania historycznego

Na usilne [...] nalegania francuskie podjęli Rosjanie drugie uderzenie – o charakterze wyraźnie odciążającym – na Prusy Wschodnie. Wkroczyły tam dwie armie rosyjskie – jedna od strony Wilna pod dowództwem gen. Rennenkampfa, druga od linii Narwi pod gen. Samsonowem. [...] Dowództwo objął stary i doświadczony żołnierz Paul von Hindenburg, jego szefem sztabu został Erich Ludendorff. [...] Udało im się oskrzydlić armię Samsonowa (której Rennenkampf nie udzielił żadnej pomocy) i rozbić ją w wielkiej bitwie w dniach 26–31 sierpnia 1914 r. Ludendorff nazwał ją bitwą pod Tannenbergiem [...].

J. Pajewski, *Historia powszechna. 1871–1918*, wyd. 5, Warszawa 1994, s. 340.

Źródło 2. Zatopienie Lusitanii



Źródło 3. Mapa. Europa podczas I wojny światowej



Źródło 4. Tablica pamiątkowa na cmentarzu wojennym w Gorlicach



BRUDNOPIS (*nie podlega ocenie*)

